
INSTRUCCIONS DE REGATA

1. ESCENARI

- 1.1. Aquesta Regata per Creuers se celebrarà en aigües de Blanes els dies 29 i 30 de març de 2025.

2. REGLES

- 2.1. La Regata es regirà pels Reglaments determinats a l'Anunci de Regata
2.2. En les regles que regulin aquesta regata la notificació [NP] fa referència a que una infracció aquesta regla no serà motiu de protestes entre barcos. (Modifica la R60.1 (a) del RRV)

3. INSCRIPCIONS

- 3.1. Poden participar els iots inscrits i enregistrats d'acord amb l'Anunci de Regata.

4. MODIFICACIONS DE LES INSTRUCCIONS DE REGATA I AVISOS ALS PARTICIPANTS

- 4.1. Qualsevol modificació de les presents Instruccions, tant Generals com Particulars, s'anunciarà al Tauler Oficial d'Anuncis (TOA), almenys 2 hores abans del senyal d'atenció previst per la primera prova del dia. Si les modificacions són sobre el programa es publicarà no més tard de les 20:00 del dia abans.
4.2. El TOA estarà ubicat a la Web de la regata: <https://www.cvblanes.cat/ca/regates/44e-trofeu-vila-de-blanes-creuer-memorial-amadeu-nualart-2025>
4.3. Si hi ha qualsevol discrepància entre l'Anunci i les Instruccions de Regata prevaldran aquestes i les seves modificacions.

5. SENYALS A TERRA

- 5.1. Els senyals fets a terra es donaran des del Pal Oficial de Senyals (POS) entre les 9:30 i les 20:00 hores de cada dia de regata.
5.2. A més dels senyals indicats al RRV s'utilitzaran els indicats a l'annexa 1.
5.3. Quan un senyal s'hissi sobre una bandera de classe, afectarà sols a aquella classe.
Si el Comitè ho considera oportú, podrà fer qualsevol combinació de banderes amb diverses classes afectades.
5.4. Tots els senyals fets a terra s'acompanyaran del corresponent senyal fònic.

6. CLASSES I BANDERES DE CLASSE PER GRUPS

- 6.1. Són 3 les classes amb certificat ORC que es contemplen per a la classificació: SOLITARIS (Un tripulant), A DOS (Dos tripulants) i TRIPULACIÓ (Tres o més tripulants)

6.2. Les diferents classes es podran dividir en els següents grups com indica el RTC.

Grups	CDL		Bandera
0-1	Fins a 11,27		"T" del CIS
2	De 11,26999 fins 9,80		"R" del CIS
3	De 9,979 fins a 8,80		"K" del CIS
4	De 8,7999 fina a 7,50		"V" del CIS
5	Menys de 7,4999		"Q" del CIS

6.3. Els grups podran ser reagrupats segons el comitè organitzador si no s'arriba a un mínim 5 vaixells per cada grup. El Comitè anunciarà al TOA abans de la primera sortida l'agrupació dels grups.

6.4. Els iots participants hissaran a l'estai de popa, a més de 1.5 m d'alçada de coberta, mentre estiguin en regata, les banderes de classe d'acord amb la Norma 202 del RTC.

6.5. La sortida de la regata costanera serà en una sola flota per a totes les classes i s'indicarà amb la bandera "E" del CIS.

Es portaran a terme sortides separades per Solitaris / A Dos i Tripulació, per les proves de bastons o triangle olímpic. S'indicarà:

- SOLITARIS i A DOS bandera "numeral 7" del CIS
- TRIPULACIÓ bandera "numeral 8" del CIS

7. PROGRAMA DE LES PROVES

7.1. Les proves estan programades tal com segueix:

Numeral	Recorregut	Senyal Atenció
Numeral 1 (29/03/2025)	Blanes-Pilona Malgrat – St.Feliu - Blanes	10:55 HORES
Numeral 2 (29/03/2025)	Blanes-St.Feliu-Blanes	10:55 Hores
Numeral 3 (29/03/2025)	Blanes-Arenys de Mar-Lloret-Blanes	10:55 Hores
Numeral 4 (29/03/2025)	Blanes-Arenys de Mar-Blanes	10:55 Hores
Numeral 5 (30/03/2025)	Triangle	11:55 Hores
Numeral 6 (30/03/2025)	Bastons	11:55 Hores

7.2. N'hi ha 3 proves programades. No hi haurà descart.

8. RECORREGUTS

8.1 Els recorreguts s'especifiquen a les Instruccions Particulars

8.2 Abans o amb el senyal d'atenció, des del vaixell del Comitè, es mostrarà el numeral del recorregut a fer, la distància i el rumb d'agulla aproximat des de la balisa de sortida fins a la primera balisa a virar.

9. BALISES

Veure Instruccions Particulars

10. SORTIDA

Veure Instruccions Particulars

10.1 S'aplicarà la regla 26 del RRV

- 10.2 Línia de sortida i procediment, veure Instruccions Particulars.
- 10.3 El temps límit per prendre la sortida serà de 10 minuts després del senyal de sortida vàlid, si una embarcació no ha pres la sortida en aquest temps serà classificada com a DNC.
- 10.4 Quan s'hissi la bandera "N" sobre "H" del CIS a bord del vaixell de Comitè de Regata, els participants hauran de tornar a port i esperar instruccions.
- 10.5 Si les condicions són desfavorables el vaixell de Comitè, podrà mantenir la seva posició a motor en el moment de la sortida i l'arribada.

11. CRIDES

- 11.1. Les crides es faran d'acord amb l'establert a la regla 29.1 i 29.2 del RRV.

12. ARRIBADA

Veure Instruccions Particulars

13. TEMPS LÍMIT

- 13.1 S'aplicarà la Norma 205 del Reglament Tècnic de Creuers de la RFEV. Essent el valor de la constant K=1.2

14. ANUL·LACIÓ I NOVA SORTIDA

- 14.1. S'aplicarà la regla 32 del RRV.

15. RECORREGUTS ESCURÇATS

- 15.1. Es podran escurçar d'acord amb la Regla 32 del RRV.

16. PROTESTES

- 16.1. Una embarcació que té intenció de protestar haurà de mostrar la bandera vermella des del moment de l'incident fins a creuar la línia d'arribada.
Immediatament després de finalitzar la prova, un iot que tingui la intenció de protestar està obligat a avisar, de viva veu o per ràdio, al Comitè de Regata en posició de línia d'arribada, de la seva protesta i contra qui o quins altres iots protesta i rebre l'oportú REBUT per part del Comitè.
- 16.2. Un iot que no finalitzi i que tingui la intenció de protestar haurà d'informar a l'Oficina de Regata immediatament després de l'arribada a terra.
- 16.3. Les protestes, reparacions, peticions i informes es presentaran per escrit, lliures de drets; excepte les que es presentin a l'empara de la regla 60.3 del RRV que hauran d'anar acompanyades de la quantitat de 300 € (amplia i modifica la Regla 60.3).
- 16.4. Les protestes es faran per escrit en formularis que hi haurà a disposició dels participants a l'Oficina de Regata, i es presentaran en aquesta dins del termini establert per protestar.
- 16.5. Terminis que s'estableixen per a la presentació de protestes:
 - a) L'hora límit per protestar finalitzarà **seixanta** minuts(60') després d'haver creuat la línia d'arribada l'embarcació que té la intenció de protestar, o fins que el comitè senyalitzi que no hi ha més proves. El que succeeixi més tard.
 - b) El termini per presentar una petició de reparació per qualsevol acte independent de l'actuació del Comitè de Regata a mar, és de 30 minuts comptats des de la publicació al TOA dels resultats del dia.
- 16.6. Els avisos informant les parts implicades en les protestes, s'anunciaran al TOA. Les protestes es trametan segons l'ordre aproximat de recepció i es demana a les parts implicades estiguin a les proximitats de l'OR per tal d'accelerar els processos.
Les parts cridades a audiència i els testimonis hauran de restar a disposició del Comitè de Protestes.

- 16.7 Com a modificació de la Regla 63.7(b) del RRV les sol·licituds de Reobertura d'una audiència que es realitzin durant la Regata es presentaran no més tard de 30 minuts després de la notificació de la resolució a les parts implicades en la protesta.
- 16.8 Una vegada acabats els terminis de presentació de protestes, reparacions, sol·licituds de reobertura d'audiència, el darrer dia de regata, el Comitè de Protestes quedarà dissolt.

17. SISTEMA DE PUNTUACIÓ I CLASSIFICACIONS

- 17.1. La classificació en cada prova es farà en temps compensat, per grups i classes establerts. S'aplicarà el sistema de puntuació Baixa segons Apèndix A3 i A4 del RRV.
- 17.2 S'aplicarà norma 403.1 ORC Rating Systems (PCS) per regates barlovent-sotavent (bastons) o triangle olímpic i All Purpose (ToD) norma 403.2 ORC Rating Systems en regata costanera.
- 17.3. Per tal de desfer els possibles empats a punts s'aplicarà la Regla A7 o A8 del RRV segons correspongui.
- 17.4. La Classe ORC Tripulació puntuarà per el Campionat d'Espanya de Creuers (RFEV) i la Copa Catalana Zona Centre de la Federació Catalana de Vela. La regata Costanera, forma part del Circuit de Regates costaneres 2025.
- 17.5. Amb tres proves celebrades el resultat final d'una embarcació serà la suma de totes les puntuacions.

18. INSPECCIÓ DELS IOTS PARTICIPANTS

- 18.1. En qualsevol moment abans o després d'una prova, el Comitè Tècnic, podrà inspeccionar qualsevol iot participant de qualsevol grup, en tot allò que es refereixi a Normes de Seguretat i elements que poguessin modificar el valor del ràting amb què s'inscriu.

19. DECLARACIONS

- 19.1. El Comitè de Regata podrà demanar a qualsevol participant, en qualsevol prova, que presenti dins del termini de dues hores després d'haver acabat, una declaració escrita d'haver obeït totes les regles que regeixen el present Trofeu.

20. AVARAMENTS A TERRA

- 20.1 Des del dia 28 de març al 30 del mateix mes, ambdós inclosos, els iots participants no podran ser avarats a terra sense una autorització per escrit del Comitè de Regata.

21. REGLES DE SEGURETAT I HABITABILITAT

- 21.1. S'aplicarà el Reglament de Seguretat per Regates en Alta Mar de la WS/ORC per a regates de 4a categoria.
- 21.2 Es podrà demanar als participants que signin un full a l'Oficina de Regata, compromentent-se a complir amb l'equip de seguretat exigint per aquesta Regata.
- 21.3 [NP][DP] El Comitè organitzador facilitarà el link de l'aplicació de seguiment *eStela* a cada embarcació i serà obligatori tenir l'aplicació activa des del senyal de preparació fins al senyal d'arribada de cada embarcació.

22. RETIRATS

- 22.1. Tot iot que abandoni una prova està obligat a notificar-ho pel canal oficial de ràdio al Comitè de Regata o a l'Oficina de Regata (Tel: 972.330.552 / 620068640) al més aviat possible, sota pena de desqualificació per la prova en qüestió, i fins i tot, per tot el Trofeu.

23. NÚMEROS DE VELA

- 23.1. [NP] Els iots portaran únicament el número de vela que figuri en el seu Certificat de Mesurament, excepte prèvia autorització per escrit del Comitè de Regata.

24. COMUNICACIONS PER RÀDIO

- 24.1 El canal oficial de ràdio és el 72 de la VHF.
24.2 [NP][DP] Tot vaixell en regata estarà a l'escolta pels canals 16 durant el transcurs de la prova, fins que arribi a port, s'hagi retirat o no.

25. TRIPULACIÓ I SUBSTITUCIONS

- 25.1 Tota persona a bord haurà d'estar declarada al Butlletí d'inscripció.
25.2 La sol·licitud de substitució d'un tripulant, haurà de fer-se per escrit al Comitè de Regata i l'haurà de signar el patró, tot adjuntant la fotocòpia de la llicència federativa en vigor del tripulant substituït.
25.3 El nombre mínim de tripulants d'una embarcació serà de 3 (exceptuant el cas del Grup de tripulació reduïda de solitaris i a dos) , tot comptant amb el patró. La tripulació màxima segons el certificat de ràting.

26. PREMIS

- 26.1 La llista de premis es publicarà en el TOA durant els dies de Regata.

27. RESPONSABILITATS

- 27.1 Tots els iots participants ho fan sota el seu propi risc i responsabilitat.
27.2 El Comitè Organitzador o qualsevol persona o Organisme involucrat en l'Organització del Trofeu 41è Trofeu Vila de Blanes Creuer, rebutja qualsevol responsabilitat per pèrdues, danys o lesions, tant en terra com al mar, a conseqüència de la participació en les proves previstes en aquesta Regata.
27.3 Serà exclusiva responsabilitat del patró de cada iot decidir si pren la sortida o no o si continua en la prova.

El Comitè Organitzador.

INSTRUCCIONS PARTICULARS

PROVA: NUMERAL 1 i 2 / REGATA COSTANERA (29 març 2025)

1. RECORREGUT:

Numeral 1: BLANES-PILONA MALGRAT-ST.FELIU-BLANES (32 Milles)

Numeral 2: BLANES-ST.FELIU-BLANES (25 Milles)

2. SENYAL DE SORTIDA

El Senyal d'Atenció serà a les 10:55 hores.

Procediment:

SENYAL	BANDERA I SENYAL ACÚSTICA	MINUT / HORA
Atenció	Bandera de classe, 1 so	5 min. / (10:55)
Preparació	P, U o Negra, 1 so	4 min. / (10:56)
Últim minut	Senyal de preparació arriada, 1 so	1 min. / (10:59)
Sortida	Senyal d'atenció arriada, 1 so	0 min. / (11:00)

Des del vaixell del Comitè abans o amb el senyal d'Atenció s'indicarà el rumb d'agulla a la primera balisa a virar.

3. LÍNIA DE SORTIDA

La línia de sortida estarà situada aproximadament a una milla al 135º del llum verd de senyalització del Port de Blanes.

La línia de sortida quedarà formada per una línia recta imaginària entre el pal amb bandera taronja del vaixell del Comitè i la balisa cilíndrica inflable de color taronja.

4. RECORREGUT

Recorregut (numeral 1): SORTIDA – Balisa de desmarcatge (si s'escau) – Pilona de MALGRAT(babord)– Balissa ST.FELIU (babord) - ARRIBADA . Distància aproximada 32 milles.

Arribada: Veure punt 7

5. BALISES

BALISSA SANT FELIU: Balisa cilíndrica inflable de color taronja Posició GPS (41º 45' 56.985"N / 3º 2' 34.200"E)

PILONA DE MALGRAT: Posició GPS (41ª 38' 5.928"N / 2º 44' 18.455"E) Obstacle Natural.

DESMARCATGE

Si el vaixell del Comitè hissa la bandera amb la lletra "D" del CIS, abans, o amb el Senyal d'Atenció, indicarà que es col·loca una balisa de desmarcatge situada a sobrevent de la sortida i aproximadament a una milla de distància.

Aquesta balisa serà cilíndrica inflable de color taronja i es deixarà per babord.

Si el Comitè hissa "D" sobre bandera verda, la balissa de desmarcatge es deixarà per estribord.

6. LÍNIA D'ARRIBADA

Quedarà formada per una línia imaginària entre el pal de la senyera que oneja la roca de Sa Palomera i la balisa cilíndrica inflable de color taronja situada aproximadament a 700 metres al 135º de la roca. Aquesta balisa estarà convenientment senyalitzada amb llum.



Club Vela Blanes

44è TROFEU VILA BLANES CREUER

CLUB VELA BLANES

Memorial Amadeu Nualart i Felip



RECORREGUT (Numeral 1)

REGATA COSTANERA - BLANES - PILONA MALGRAT - SANT FELIU DE GUIXOLS – BLANES

SORTIDA i ARRIBADA BLANES



LA PILONA (MALGRAT DE MAR) (babor)



Latitud N S ° ' "

Longitud E O ° ' "

BALISSA SANT FELIU GUIXOLS (babor)



Latitud N S ° ' "

Longitud E O ° ' "





Club Vela Blanes

44è TROFEU VILA BLANES CREUER

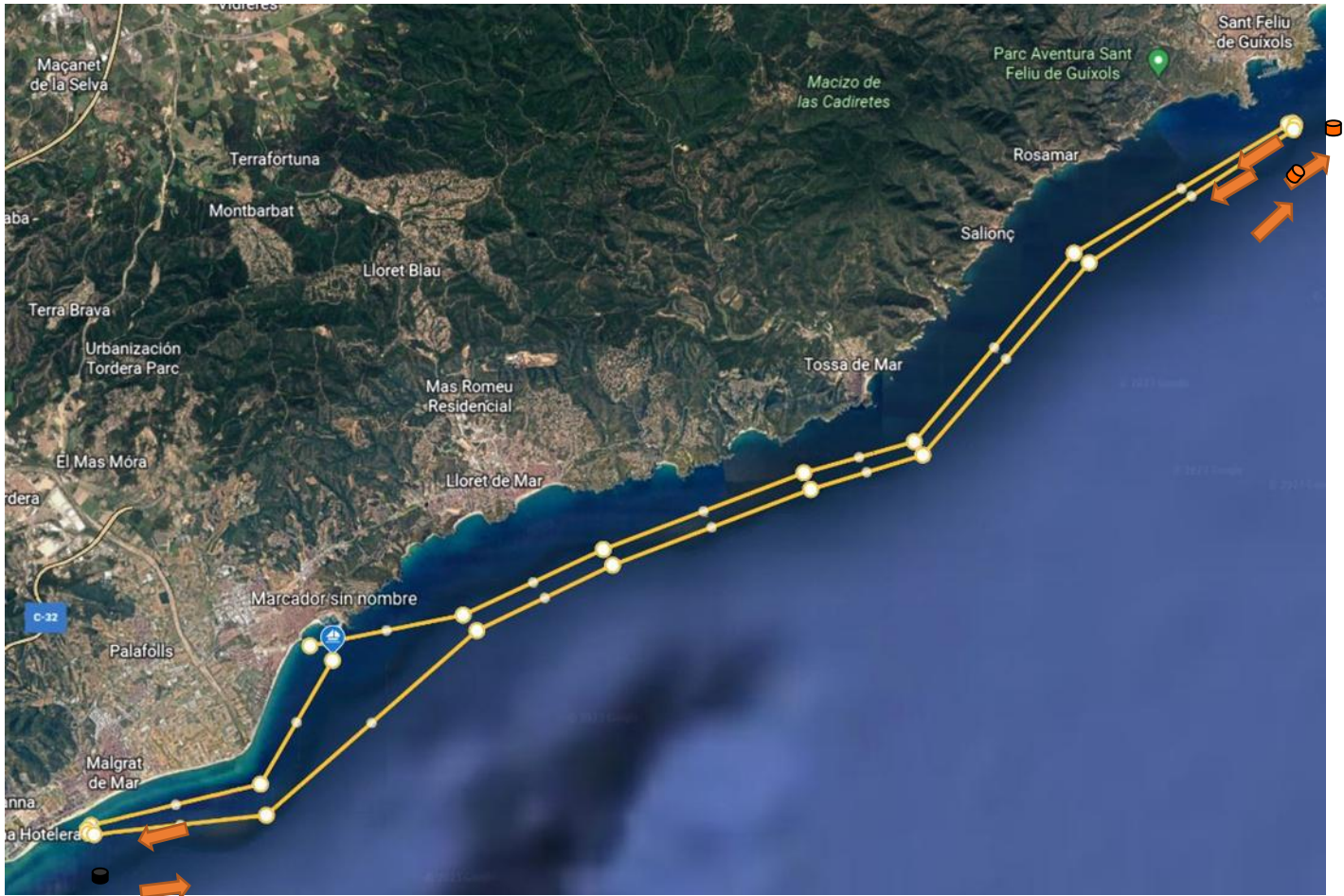
CLUB VELA BLANES

Memorial Amadeu Nualart i Felip



RECORREGUT (Numeral 1)

REGATA COSTANERA - BLANES - PILONA MALGRAT - SANT FELIU DE GUIXOLS - BLANES



Imatge Pilon de Malgrat de Mar





Club Vela Blanes

44è TROFEU VILA BLANES CREUER

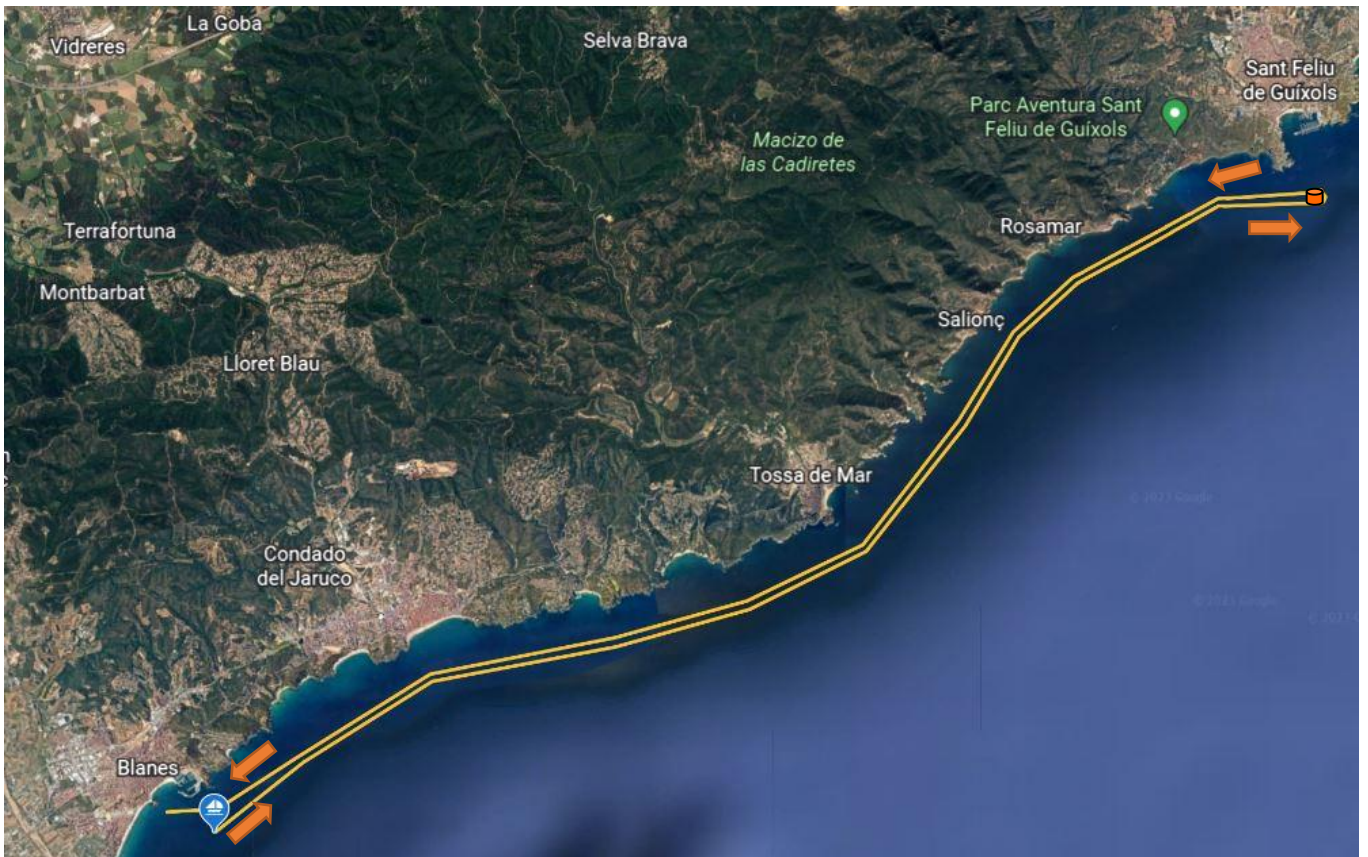
CLUB VELA BLANES

Memorial Amadeu Nualart i Felip



RECORREGUT (Numeral 2):

REGATA COSTANERA - BLANES - SANT FELIU DE GUIXOLS - BLANES



INSTRUCCIONS PARTICULARS

PROVA: NUMERAL 3 i 4 / REGATA COSTANERA (29 març 2025)

1. RECORREGUT:

Numeral 3: BLANES-ARENYS DE MAR-LLORET-BLANES (31 Milles)

Numeral 4: BLANES-ARENYS DE MAR-BLANES (25 Milles)

2. SENYAL DE SORTIDA

El Senyal d'Atenció serà a les 10:55 hores.

Procediment:

SENYAL	BANDERA I SENYAL ACÚSTICA	MINUT / HORA
Atenció	Bandera de classe, 1 so	5 min. / (10:55)
Preparació	P, U o Negra, 1 so	4 min. / (10:56)
Últim minut	Senyal de preparació arriada, 1 so	1 min. / (10:59)
Sortida	Senyal d'atenció arriada, 1 so	0 min. / (11:00)

Des del vaixell del Comitè abans o amb el senyal d'Atenció s'indicarà el rumb d'agulla a la primera balisa a virar.

3. LÍNIA DE SORTIDA

La línia de sortida estarà situada aproximadament a una milla al 135º del llum verd de senyalització del Port de Blanes.

La línia de sortida quedarà formada per una línia recta imaginària entre el pal amb bandera taronja del vaixell del Comitè i la balisa cilíndrica inflable de color taronja.

4. RECORREGUT

Recorregut (numeral 1): SORTIDA – Balisa de desmarcatge (si s'escau) – Balissa Arenys de Mar (babord)– Balissa Lloret (babord) - ARRIBADA . Distància aproximada 31 milles.

Arribada: Veure punt 6

5. BALISES

BALISSA ARENYS DE MAR: Balisa cilíndrica inflable de color taronja Posició GPS (41º 34.021'N / 2º 33.628'E)

BALISSA LLORET: Balisa cilíndrica inflable de color taronja Posició GPS (41º 40.964'N / 2º 50.649'E)

DESMARCATGE

Si el vaixell del Comitè hissa la bandera amb la lletra "D" del CIS, abans, o amb el Senyal d'Atenció, indicarà que es col·loca una balisa de desmarcatge situada a sobrevent de la sortida i aproximadament a una milla de distància.

Aquesta balisa serà cilíndrica inflable de color taronja i es deixarà per babord.

Si el Comitè hissa "D" sobre bandera verda, la balissa de desmarcatge es deixarà per estribord.

6. LÍNIA D'ARRIBADA

Quedarà formada per una línia imaginària entre el pal de la senyera que oneja la roca de Sa Palomera i la balisa cilíndrica inflable de color taronja situada aproximadament a 700 metres al 135º de la roca. Aquesta balisa estarà convenientment senyalitzada amb llum.



Club Vela Blanes

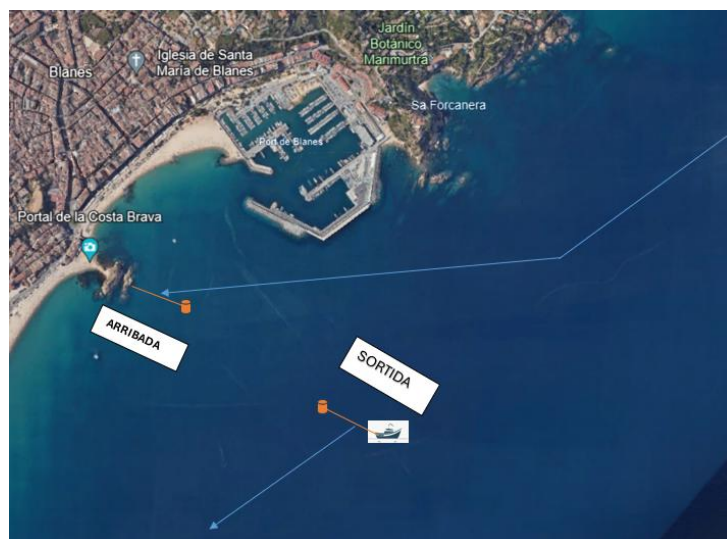
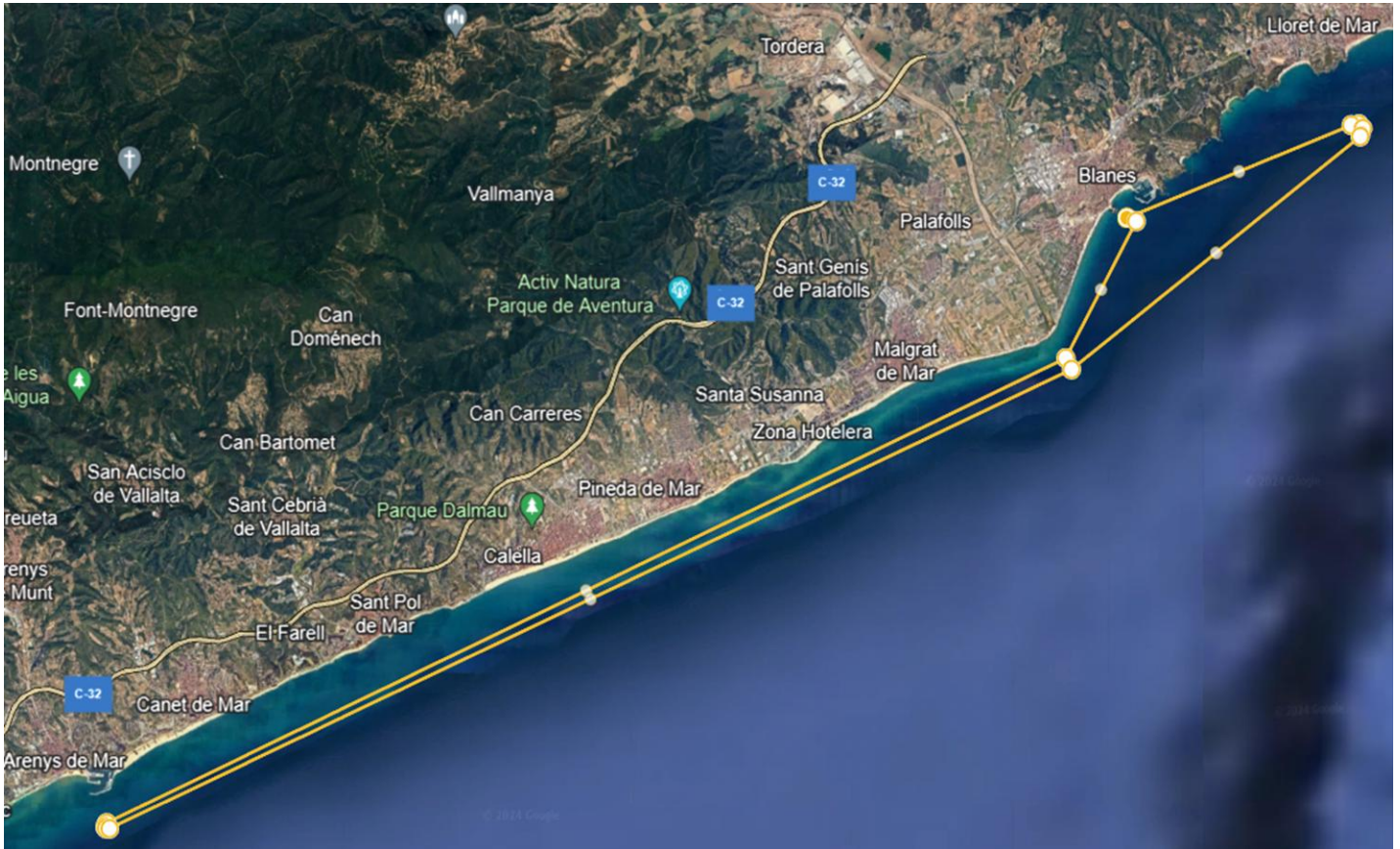
44è TROFEU VILA BLANES CREUER

CLUB VELA BLANES

Memorial Amadeu Nualart i Felip



RECORREGUT (Numeral 3): REGATA COSTANERA - BLANES - ARENYS DE MAR - LLORET DE MAR - BLANES





Club Vela Blanes

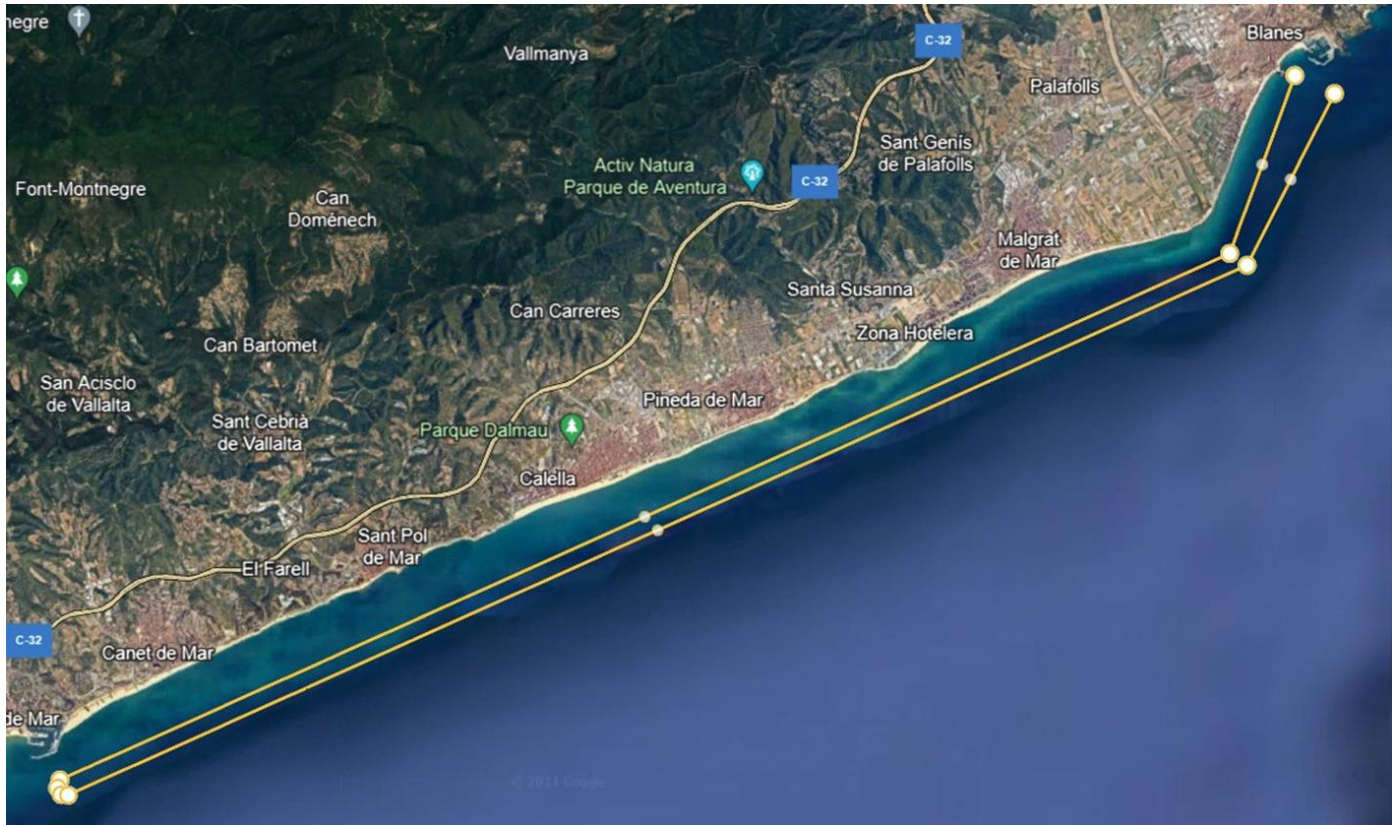
44è TROFEU VILA BLANES CREUER

CLUB VELA BLANES

Memorial Amadeu Nualart i Felip



RECORREGUT (Numeral 4): REGATA COSTANERA - BLANES - ARENYS DE MAR - BLANES



INSTRUCCIONS PARTICULARS

PROVA: NUMERAL 5 TRIANGLE (30 març 2025)

1. RECORREGUT: TRIANGLE

2. SENYAL DE SORTIDA

El Senyal d'Atenció serà a les 11:55 hores.

Procediment:

SENYAL	BANDERA I SENYAL ACÚSTICA	MINUT / HORA
Atenció	Bandera de classe, 1 so	5 min. / (11:55)
Preparació	P, U o Negra, 1 so	4 min. / (11:56)
Últim minut	Senyal de preparació arriada, 1 so	1 min. / (11:59)
Sortida	Senyal d'atenció arriada, 1 so	0 min. / (12:00)

Des del vaixell del Comitè abans o amb el senyal d'Atenció s'indicarà el rumb d'agulla a la primera balisa a virar i la distància.

3. LÍNIA DE SORTIDA

La línia de sortida estarà situada aproximadament a una milla al 135° del llum verd de senyalització del Port de Blanes.

Els vaixells del Comitè i el boierí amb bandera taronja tindran condició de balisa de sortida.

La línia de sortida quedarà formada per una línia recta imaginària entre els pal amb bandera taronja del vaixell del Comitè al costat d'estribord i el Pal del boierí amb bandera taronja al costat de babord.

4. LÍNIA D'ARRIBADA

La línia d'arribada quedarà formada per una línia recta imaginària entre el pal amb bandera blava del vaixell del Comitè i el Pal del boierí amb bandera blava.

5. RECORREGUTS

TRIANGLE

Classe Tripulació: Sortida-1-2-3-1-3-Arribada

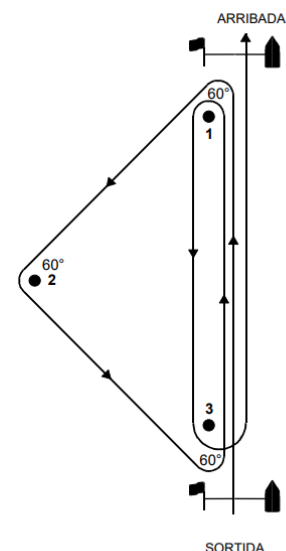
Classe Solitaris i A dos: Sortida-1-2-3-Arribada

BALISSES

Les Balises seran cilíndriques inflables de color taronja, les balises es deixaran per babord.

Balisa 1: Situada al vent amb distància que determinarà pel comitè de regates

Balisa 3: Situada aproximadament a 0,2 de milla de la línia de sortida.



INSTRUCCIONS PARTICULARS

PROVA: NUMERAL 6 BASTONS (30 març 2025)

- REGORREGUT: SOBREVENT-SOTAVENT**
- SENYAL DE SORTIDA**

El Senyal d'Atenció serà a les 11:55 hores.

Procediment:

SENYAL	BANDERA I SENYAL ACÚSTICA	MINUT / HORA
Atenció	Bandera de classe, 1 so	5 min. / (11:55)
Preparació	P, U, o Negra, 1 so	4 min. / (11:56)
Últim minut	Senyal de preparació arriada, 1 so	1 min. / (11:59)
Sortida	Senyal d'atenció arriada, 1 so	0 min. / (12:00)

Des del vaixell del Comitè abans o amb el senyal d'Atenció s'indicarà el rumb d'agulla a la primera balisa a virar i la distància.

- LÍNIA DE SORTIDA**

La línia de sortida estarà situada aproximadament a una milla al 135° del llum verd de senyalització del Port de Blanes.

Els vaixells del Comitè i el boierí amb bandera taronja tindran condició de balisa de sortida.

La línia de sortida quedarà formada per una línia recta imaginària entre els pal amb bandera taronja del vaixell del Comitè al costat d'estribord i el Pal del boierí amb bandera taronja al costat de babord.

- RECORREGUT**

Recorregut: Sortida – 1 – 2 – 1 – Arribada

Hom designa les següents balises de recorregut que seran cilíndriques inflables i de color ataronjat. Les balises 1 i 2 es deixaran per babord

Balisa 1: Situada al vent distancia es determinarà pel comitè de regates

Balisa 2: Situada aproximadament a 0,2 de milla de la línia de sortida.

- LÍNIA D'ARRIBADA**

Serà al mateix lloc que la línia de sortida, deixant el barco C.R a babord i boiarí a estribord.

