

## INSTRUCCIONS DE REGATA

### 1. ESCENARI

El Club Vela Blanes, per delegació de la Federació Catalana de Vela i l'Associació de Navegants solitaris, organitza la II Regata Blanes-Medes-Blanes per a iots de classe creuer sota el sistema i reglament ORC.

### 2. REGLES

- 2.1 La competició es regirà per les Regles tal i com estan definides al RRV i indicades a l'Anunci de Regata.
- 2.2 En cas de discrepància entre l'Anunci i aquestes Instruccions, prevaldran les Instruccions.
- 2.3 La regata està considerada de categoria C segons la Reglamentació 20 de la World Sailing.
- 2.4 En penalitzacions per infraccions a una regla de la part 2 del RRV s'aplicarà la regla 44.1 del RRV.
- 2.5 En infraccions a regles que no pertanyin a la part 2 del RRV s'aplicaran les normes 108.4, 108.9, 108.10, 109, 110, 111, 112, 113, 114, 115, 116 i 117 del Reglament tècnic de creuers de la RFEV.
- 2.6 Entre la solpostada i la sortida del sol serà d'aplicació la part B del Reglament internacional per a la prevenció dels abordatges a la mar, en substitució de la part 2 del Reglament de regates a vela 2016-2019.

### 3. INSCRIPCIONS

Poden participar els iots inscrits i registrats d'acord amb l'Anunci de regata.

### 4. MODIFICACIONS DE LES INSTRUCCIONS I AVISOS ALS PARTICIPANTS

- 4.1 Qualsevol modificació a les presents Instruccions es publicarà al Tauler oficial d'anuncis almenys dues hores abans del senyal d'atenció programat.
- 4.2 El TOA estarà situat a l'Oficina de Regates.
- 4.3 En qualsevol discrepància entre l'Anunci i les Instruccions de Regata prevaldran aquestes últimes i les seves modificacions.

### 5. PROGRAMA

#### Dissabte 21 d'abril:

- 9:30 a 11:00 hores, registre de participants a Secretaria del Club.
- 10:00 hores esmorzar.
- 10:30 hores, reunió de patrons.
- 11:55 hores, senyal d'atenció de la prova.

#### Diumenge 22 d'abril:

- 16:00 hores aproximadament, lliurament de premis.



## 6. BANDERES

Els vaixells en regata han de dur la bandera de classe hissada a l'estai de popa a més de 1,5 metres sobre la coberta, o en cas de no tenir estai en un lloc visible de popa. Son d'aplicació les banderes definides a la norma 202 del Reglament tècnic de creuers:

Classe	Bandera
Solitari	Numeral 1 del CIS
A Dos	Numeral 2 del CIS

## 7. RECORREGUT

- 7.1 La regata tindrà sortida a Blanes rodejarà les Illes Medes deixant-les per babord, i tornarà a Blanes.
- 7.2 Està previst fer dos sortides, una per la Classe ORC i seguidament una altra per la Classe RI.
- 7.3 L'arxipèlag de les Illes Medes es deixarà per la banda de babord per fora de les boies de marcació grogues.
- 7.4 La distància més curta que cobreix el recorregut total és d'unes 69 milles nàutiques.
- 7.5 L'Annex 1 a aquestes Instruccions conté representacions gràfiques del recorregut.

## 8. RECORREGUT ESCURÇAT

- 8.1 El recorregut es podrà escurçar abans que el primer iot hagi creuat la porta de Palamós en direcció a les Illes Medes. El Comitè notificarà als participants l'escurçament pel canal de regata a l'arribada a la porta o per telèfon. En aquest cas es muntarà el far de la Llosa de Palamós per babord, quedant el recorregut definitiu Blanes-Palamós-Blanes, d'una distància aproximada de 38,20 milles nàutiques.

## 9. BALISES

Les balises de sortida i arribada seran inflables de color taronja. En cas de balisa de desmarcatge serà inflable i també de color taronja.



## 10. SORTIDA

- 10.1 La línia de sortida quedarà establerta aproximadament 0,5 milles al SE del llum verd de la bocana del port de Blanes i estarà formada per la recta imaginària que uneix el pal del vaixell de Comitè i una balisa inflable de color taronja.
- 10.2 Els temps es cronometraràn a partir dels senyals visuals. La manca d'un senyal acústic no afectarà el procediment de sortida i no serà motiu per sol·licitar reparació (modifica la regla 26 del RRV).
- 10.3 S'estableix un temps límit per creuar correctament la línia de sortida de deu minuts. Els iots que no la hagin creuat en aquest termini seran considerats DNS.
- 10.4 Si és necessari el vaixell de Comitè en línia de sortida es podrà mantenir en posició amb ajuda del motor.
- 10.5 El Comitè podrà fondejar una balisa de desmarcatge inflable de color taronja a 0'3 milles de la línia de sortida. En aquest cas ho notificarà abans o juntament amb el senyal d'atenció hissant la bandera "D" del CIS. I si amb la "D" s'hissa la bandera verda, llavors aquesta balisa es deixarà per estribor.
- 10.6 S'usaran els següents senyals al procediment de sortida:

Senyal	Bandera i so	Minuts
Atenció	Hissada la bandera "K" / 1 so	5
Preparació	Hissada la bandera "P", "I" o negra / 1 so	4
Un minut	Arriada la bandera "P", "I" o negra / 1 so llarg	1
Sortida	Arriada la bandera "K" / 1 so	0

## 11. CRIDES

- 11.1 Les crides es faran d'acord amb el que estableix la regla 29 del RRV.
- 11.2 El Comitè podrà notificar pel canal VHF de la regata les crides individuals i generals, identificant les embarcacions per número de vela o per nom. El retard en la notificació per ràdio d'una crida o l'ordre en que es faci, així com qualsevol error o fallida en l'emissió, no serà motiu per sol·licitar reparació (modifica la regla 62.1 del RRV).

## 12. ARRIBADA

L'arribada serà la línia perpendicular imaginària que uneix el pal de la senyera de la roca de Sa Palomera i el pal del boierí amb llum situat aproximadament a 0,2 milles (N 41°40'09.2" / E 002°47'43.0")

## 13. IOTS QUE ES RETIREN O ABANDONEN

Un iot que abandoni en qualsevol moment la competició ho notificarà el més aviat possible al Comitè pel **canal VHF de la regata (canal 72) o al telèfon 620.068.640 (PPLU)**.



#### 14. TEMPS LÍMIT

- 14.1 El temps límit per cada iot serà el que estableix la norma 204 del RTC, seguint el valor de la K=2 o les 15:00 hores de diumenge 22 d'abril. El que sigui més aviat.
- 14.2 En cas de recorregut escurçat es mantindrà el temps límit de la distància inicialment establerta (modifica el RTC).
- 14.3 Les embarcacions que arribin posteriorment al seu temps límit seran classificades DNF (modifica les regles 35 i A4.1 del RRV).

#### 15. SISTEMA DE PUNTUACIÓ I CLASSIFICACIÓ

- 15.1 S'estableixen dos classes (**mínim 5 embarcacions per grup**) per a les classificació de cada grup (ORC i RI) : Classe 1 i Classe 2.
- 15.2 Grup General, amb tots els participants d'acord amb el seu GPH/TCF segons el reglament tècnic de creuers
  - Classe 1 : Solitari
  - Classe 2 : A dos

En cas d' haver més de 15 embarcacions a cada classe, es dividirà la classe en dos grup en funció dels ràtings:

##### **Classe ORC i RI**

- Grup.1 Estarà format per embarcacions de GPH menor a 600 seg. milla
- Grup.2 Estarà format per embarcacions de GPH igual o major a 600 seg. Milla

##### **Classe**

- 15.3 La classificació de cada grup es farà en temps compensat, segons els grups i classes establerts, aplicant el sistema de puntuació baixa de l'Apèndix A4.1 del RRV.
- 15.4 S'aplicarà la compensació de temps sobre distància segons la norma 203.1 del RTC.

#### 16. PROTESTES

- 16.1 Un iot amb intenció de protestar hissarà una bandera vermella el més aviat possible després de l'incident i la mantindrà hissada fins el final de la prova. Immediatament després de finalitzar la prova avisarà, de viva veu o per ràdio, al Comitè de Regata en posició de línia d'arribada de la seva intenció i contra quin o quins iots protesta, i esperarà a rebre el corresponent *rebut* del Comitè.
- 16.2 Un iot que no finalitzi i que tingui intenció de protestar informarà a l'Oficina de regata immediatament a l'arribada a terra.
- 16.3 Les protestes, peticions i informes es presentaran per escrit, lliures de drets, en formularis a disposició dels participants a l'Oficina de Regata. S'exceptuen les basades en qüestions d'amidaments, que es regiran per la regla 106 del RTC.
- 16.4 S'estableixen els següents terminis per a la presentació de protestes:



- ❖ Seixanta minuts després que el iot que protesta creui la línia d'arribada o seixanta minuts de l'anul·lació de la prova. En cas del recorregut sigui escurçat el límit serà seixanta minuts després d'arribada al Club Vela Blanes.
- ❖ Per a peticions de reparació per actes independents de l'actuació del Comitè de Regata a mar el límit seran trenta minuts des de la publicació dels resultats al TOA.
- ❖ El Comitè de Regata podrà presentar protesta o informe fins a seixanta minuts després de l'arribada a terra del vaixell de Comitè.
- ❖ Les sol·licituds de reobertura d'audiència es presentaran menys de trenta minuts després de la notificació de la resolució a les parts (modifica la regla 66 del RRV).

16.5 Els avisos a les parts implicades es publicaran al TOA, incloses les possibles protestes del Comitè de Regata.

16.6 Les protestes es tramitaran en l'ordre de la seva presentació i es prega als interessats romanguin a les proximitats de l'Oficina de Regata a fi de no endarrerir els procediments. Els testimonis i les parts citades a audiència hauran d'estar disponibles fins al tancament de la protesta.

## 17. NORMES DE SEGURETAT

17.1 A efectes del Reglament de seguretat aquesta prova està considerada com de 4<sup>a</sup> categoria.

17.2 Els iots participants hauran d'estar a l'escolta permanent pel **canal VHF** assignat a la regata per Capitania Marítima (**Canal 72**)

17.3 S'adverteix als inscrits que els vaixells només poden participar a la competició si estan reglamentàriament despatxats per a la navegació que duren a terme i si els seus patrons ostenten titulació suficient per al seu govern. Es podrà demanar als participants una declaració escrita confirmant el seu total acompliment amb la legislació pertinent.

17.4 El **Centre de coordinació de salvament marítim** emet diàriament un butlletí meteorològic pel canal 10 VHF a les 7:00, 11:00, 16:00 i 21:00 hores. En cas de necessitat es pot contactar amb el Centre al telèfon **900 202 202** i **canal 16** VHF.

17.5 Per facilitar les operacions de cerca i rescat, una embarcació que demani ajuda haurà de facilitar la seva posició i detalls identificatius.

## 18. NÚMERO DE VELA

Els iots participants duren a les veles únicament el número de vela que figura al seu Certificat de ràting, excepte autorització prèvia per escrit del Comitè de Regata.



## 19. COMUNICACIONS

- 19.1 Un vaixell inscrit estarà a l'escolta pel canal 9 VHF fins que el Comitè indiqui el canal assignat per Capitania Marítima a la regata. A partir d'aquest moment i fins la seva arribada a port, s'hagi retirat o no, aplicarà el punt 17.2 d'aquestes Instruccions.
- 19.2 Els iots en competició notificaran pel canal de la regata o per telèfon **620.068.640** la seva arribada als següents punts de pas:
- ❖ Una milla abans de creuar la Porta de Palamós en ambdós sentits.
  - ❖ Al través del far de Tossa en direcció a la línia d'arribada.

L'absència d'aquestes comunicacions serà causa suficient de desqualificació del iot.

- 19.3 El Comitè estarà a l'escolta pel canal 9 trenta minuts abans de l'hora prevista per a la sortida per rebre trucades de comprovació dels participants.
- 19.4 Els iots inscrits no poden fer ni rebre comunicacions no disponibles a la resta de participants i el Comitè de Regata. Queda exclosa d'aquesta restricció la comunicació indicada al punt 13 d'aquestes Instruccions.

## 20. PREMIS

El Club Vela Blanes lliurarà trofeus als classificats de cada classe si aconsegueixen amb el punt 15.1 d'aquestes Instruccions de Regata.

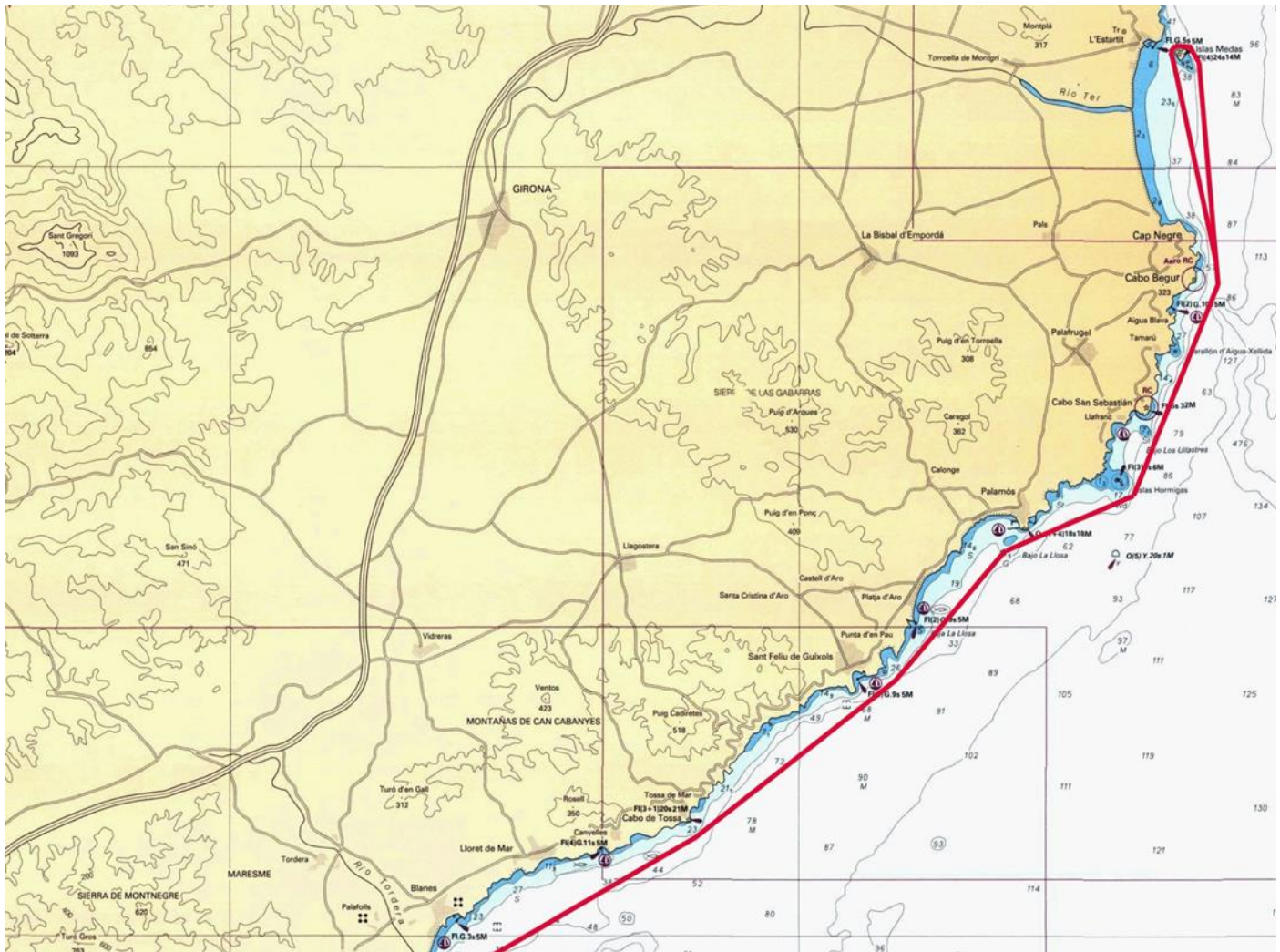
## 21. RESPONSABILITAT

Tots els participants a la regata ho fan sota el seu propi risc i responsabilitat. El Comitè Organitzador, el Comitè de Regata i qualsevol persona o entitat que participi en l'organització de la prova es descarrega expressament de responsabilitat per pèrdues, danys, lesions i molèsties que poguessin esdevenir durant o a causa de la competició, remarcant explícitament el que disposa la Regla 4 del RRV: "Un vaixell és l'únic responsable de la seva decisió de prendre o no la sortida o de continuar en regata".

Blanes, abril de 2018.



**ANNEX 1: RECORREGUT**



## FAR LLOSA PALAMÓS

LATITUD: 41°50'05.30N

LONGITUD: 03°07'23.45E

TIPUS DE MARCA: Columna de perill aïllat, esfera sobre esfera

ALTURA DEL PLA FOCAL: 10 metres

CARACTERÍSTIQUES DE LA LLUM: GpD(2)

RITME DE LA LLUM: L 0,5 oc 1,5 L 0,5 oc 4,5

PERÍODE DE LA LLUM: 7 segons

COLOR DE LA LLUM: blanca

ABAST NOMINAL NOCTURN: 5NM



## LES ILLES MEDES

(Dades del far marcat amb X)

LATITUD: 42°02'52.42N

LONGITUD: 03°13'18.21E

TIPUS DE MARCA: Edifici blanc amb torre

ALTURA DEL PLA FOCAL: 87 meters

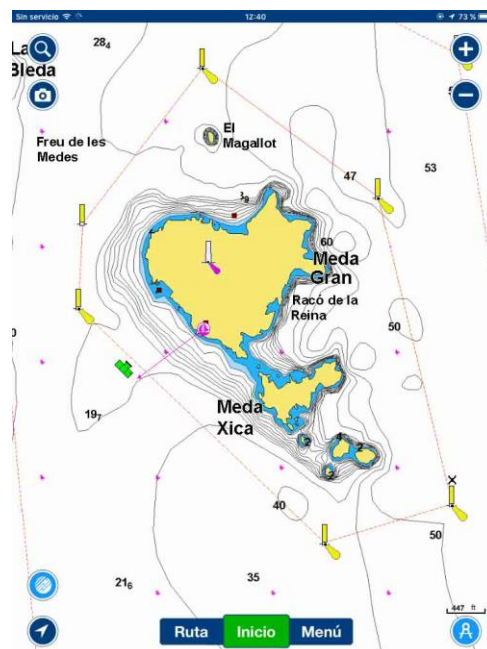
CARACTERÍSTIQUES DE LA LLUM: GpD (4)

RITME DE LA LLUM: [(L 1 oc 3) tres vegades] L 1 oc 11

PERÍODE DE LA LLUM: 24 segons

COLOR DE LA LLUM: blanca

ABAST NOMINAL NOCTURN: 14NM



Les coordenades indicades en aquest document son orientatives i aproximades. Errors en el seu posicionament no seran motiu per sol·licitar reparació.

Blanes, Abril de 2018.

