

CLUB VELA BLANES

[Pla per donar compliment al Reial Decret 1381/2002 de 20 de desembre i al Reial Decret 1084/2009, sobre instal·lacions portuàries de recepció de residus generats pels vaixells i residus de càrrega.]

Data elaboració: Octubre 2017

ÍNDEX

1. Objecte
2. Àmbit d'aplicació
3. Antecedents i Estructura del Sistema Integrat de Gestió
4. Dades administratives
5. Serveis actuals del Club
6. Identificació de les instal·lacions o establiments del Club
7. Codi de productor de residus
8. Ubicació de les instal·lacions per a la gestió dels residus
9. Avaluació de les necessitats d'instal·lacions portuàries receptores, en funció dels vaixells que normalment fan escala en el port Règim de tarifes
10. Tipus i capacitat de les instal·lacions receptores i gestió dels residus
11. Procediments de recepció i recollida de residus generats per vaixells
12. Identificació i emmagatzematge dels residus mentre romanen al Club
13. Règim de tarifes
14. Procediments per assenyalar suposades deficiències de les instal·lacions portuàries receptores
15. Procediments de consulta permanent amb usuaris del port, i d'altres parts interessades
16. Tipus i quantitats de residus generats per les embarcacions i altres residus
17. Identificació de la persona responsable de l'aplicació del Pla
18. Equip i processos de pretractament del port
19. Mètodes de registre d'ús real de les instal·lacions portuàries receptores i de les quantitats de residus generats per les embarcacions
20. Gestió dels residus generats per les embarcacions i de la resta de residus generats al Club Vela Blanes
21. Requisits legals
22. Normativa aplicable
23. Annexes

1. Objecte

L'objecte del present pla és donar compliment a l'article 5 del RD 1381/2002, de 20 de desembre, sobre instal·lacions portuàries de recepció de residus generats pels vaixells i residus de càrrega:

“1. L'entitat gestora del port aprovarà i aplicarà, prèvia consulta amb les parts interessades i els usuaris del port (...) un pla de recepció i manipulació de residus. El contingut d'aquest pla garantirà la correcta gestió ambiental dels residus i haurà d'actualitzar-se com a mínim cada tres anys i sempre que s'introdueixin canvis significatius que afectin el funcionament del servei.”

2. Àmbit d'aplicació

L'article 3 estableix l'àmbit d'aplicació que en el cas del Club de Vela Blanes es limita a les **embarcacions d'esbarjo**.

3. Antecedents i estructura del Sistema de Gestió

Actualment s'estan duent a terme obres d'ampliació i millora de les instal·lacions del Port arrel de la renovació de la concessió administrativa, això fa que les instal·lacions per a la gestió dels residus (Punt Net, illes ecològiques) es trobin ubicades de forma provisional i/o desmuntades. La bomba de succió d'aigües grises i de sentina es troba ubicada en l'estació de servei, aquesta instal·lació serà la última en canviar-se d'ubicació, segons el projecte de millora.

El nostre Sistema de Gestió estableix els requisits per a la documentació, la implantació, el manteniment i la millora continua de tots els processos i les persones que realitzen, gestionen i verifiquen els serveis de la instal·lació portuària i esportiva del Club Vela Blanes, que inclou els serveis de manteniment de les instal·lacions portuàries, gestió d'amarraments, estació de servei, operacions de la dàrsena, activitats esportives i escola de vela; El Club de Vela Blanes disposa d'una Política de Gestió (veure Annex II al Pla), així com d'un sistema integrat de gestió certificat basat en els requisits de les Normes UNE EN ISO 9001:2008, UNE EN ISO 14001:2004 i del Reglament 1221:2009 (EMAS III).

La Junta Directiva del Club Vela Blanes estableix la funció del Director com a Representant de la Direcció del Sistema de Gestió Ambiental, amb autoritat per assegurar-se de que el Sistema s'estableix, implanta i manté d'acord amb els requisits de la Norma UNE-EN ISO 14001:2004 i al Reglament EMAS i informar a la Junta Directiva sobre el desenvolupament del Sistema de Gestió Ambiental per a la seva revisió, incloent les recomanacions per a la millora.

El Director pot delegar les seves funcions en el Sistema de gestió en el responsable del Sistema, que sorgeix com a òrgan executiu i consultiu per establir i mantenir el Sistema de Gestió de l'empresa i és el subministrador de la informació a la Direcció per a què aquest dugui a terme la revisió del sistema com a base per a la millora del mateix.

D'altra banda, la Comissió de Treball, l'objectiu de la qual és avaluar com a mínim trimestralment, o sempre que un dels membres que la componen ho sol·liciti, el compliment de les normatives mediambientals, de seguretat i prevenció de riscos, que prescriu la legislació actual, tenint cura de la implantació dels sistemes adients per al seu compliment, així com el dur a terme la implantació i el seguiment del Sistema Integrat de Gestió.

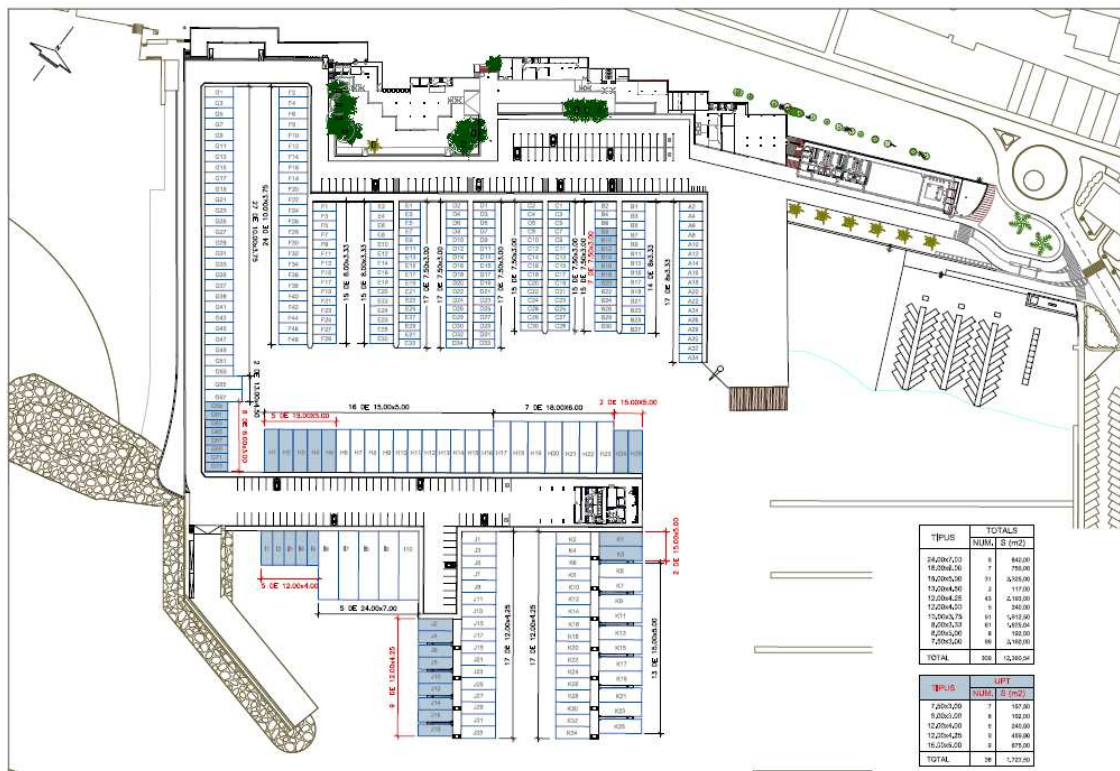
4. Dades administratives del Club

Club de Vela Blanes
 Oficines: Esplanada del Port, s/n
 Telèfon: 972 330 552
 Fax: 972 331 498
 NIF: G-17044819
 Correu electrònic: club@cvblanes.cat
 Pàgina web: www.cvblanes.cat

El Club, emmarcat en les obres de millora de les infraestructures portuàries arrel de la renovació de la concessió administrativa, ha dut a terme una redistribució de les mides dels punts d'amarrament (en total 309), que es reparteixen de las següent manera:

Punts amarrament	Mesures
96	7,5 x 3
8	8 x 3
61	8 x 3,33
51	10 x 3,75
5	12 x 4
43	12 x 4,25
2	13 x 4,5
31	15 x 5
7	18 x 6
5	24 x 7
Total 309	

A continuació es mostra el plànol del Port amb la ubicació dels diferents punts d'amarrament:



5.- Serveis actuals del Club

En el Club de Vela Blanes, es pot gaudir de totes les activitats i els serveis necessaris per aprofitar al màxim les vacances o el temps d'oci en general, a més de practicar en condicions òptimes esports com ara la vela, l'esquí aquàtic, el windsurf, la pesca i motonàutica.

Els principals serveis que el Club de Vela ofereix són: connexió d'aigua i llum a tots els punts d'amarrament, sanitaris amb dutxes, informació meteorològica, xarxa Wifi, recollida d'aigües negres i de sentines, recollida de residus contaminats (olis minerals usats, piles, bateries, filtres d'oli, tòners, aerosols, envasos contaminats...), recollida selectiva de deixalles orgàniques, vidre, plàstic i paper, Bar, Grua de 3,2Tn i Rampa per embarcacions de vela lleugera, Carburants, Edifici Social, Escola de Vela reconeguda per a la Real Federación Española de Vela i la Federació Catalana de Vela.

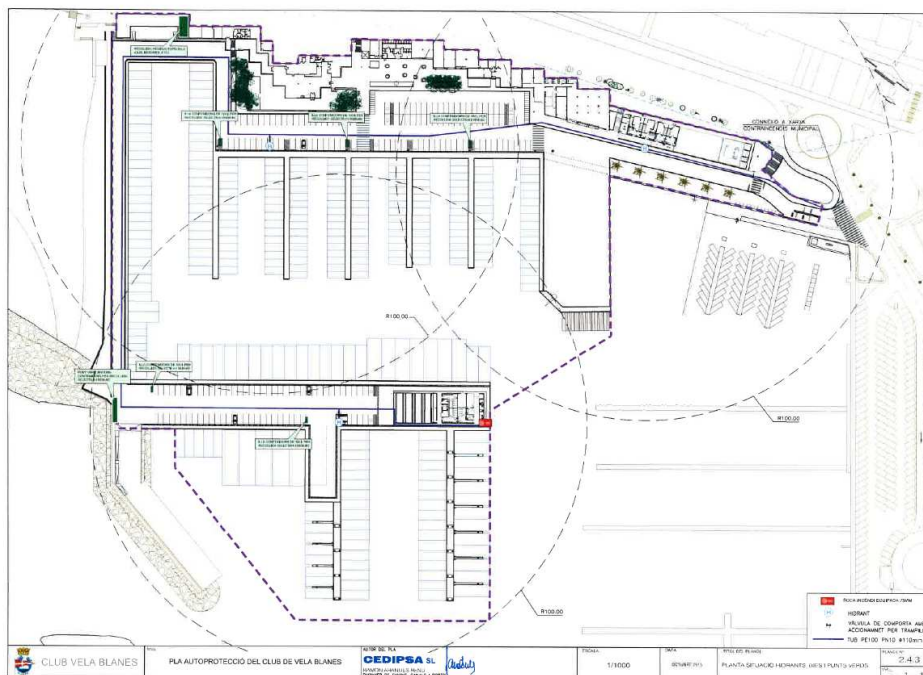
El Club de Vela Blanes, és membre o forma part de les següents entitats i/o associacions: Associació Catalana de Ports Esportius i Turístics (ACPET), Associació Gironina dels Amics de la Mar (AGAM), Club de Turisme Nàutic del Patronat de Turisme de la Costa Brava, Euromarina, Federació Catalana de Vela (FCV), Federació Catalana de Pesca i Càsting, Escola Catalana de Vela (ECV), Reial Associació Nacional de Creuers (RANC), Reial Federació Espanyola de Vela (RFEV) i UNICEF.

6- Identificació de les instal·lacions o establiments del Club

La Zona de Servei de la Dàrsena Esportiva del Club de Vela Blanes està integrada per les zones i àrees que es detallen en el plànol adjunt;

En aquest plànol s'identifiquen les instal·lacions de recollida de residus (Punt Net, illes ecològiques, bomba succió d'aigües negres i de sentina).

A continuació es mostra la distribució de les diferents zones de recollida de residus del Port:



6.1. Dàrsena Portuària:

L'activitat principal de la dàrsena portuària és la de donar servei d'amarrament a les embarcacions dels Socis del Club i dels visitants (transeünts). Actualment el Club compta amb 309 punts d'amarrament dels quals 38 són per UPT (ús públic tarifat).

Com a serveis complementaris hi trobem:

- Subministrament d'aigua i electricitat a les embarcacions mitjançant torretes de servei distribuïdes al llarg de les passarel·les.
- Ajut a l'amarrament, per part del personal del Club.
- Control de les embarcacions amarrades
- Recollida de brossa ordinària domèstica
- Recollida selectiva de paper, vidre i envasos
- Recollida de residus perillosos i aigües negres i de sentines

6.3. Marineria i Taller:

Zona on es duen a terme petites reparacions de les instal·lacions del Club;

6.4. Snack / Bar:

És el punt de reunió dels usuaris del Club . Disposa d'una barra i unes taules exteriors, l'ús de les quals depèn molt de la climatologia, tenint la seva utilitat màxima durant els mesos de primavera i estiu. Aquest servei està gestionat pel Club.

6.5. Escola de Vela:

L'Escola de Vela és el centre de l'activitat d'aprenentatge de la navegació a vela, i un punt de trobada dels navegants.

6.6. Aparcament:

El Club disposa d'una zona d'aparcament a l'aire lliure pels usuaris del Port (socis i visitants)

6.7. Estació de servei:

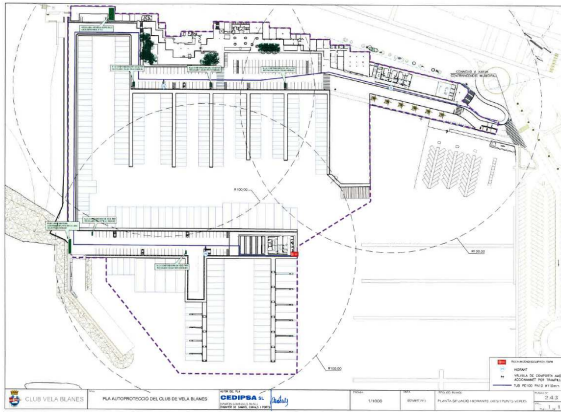
Subministra combustible als usuaris del Port i disposa d'un sistema d'aspiració de les aigües negres i de sentina generades per a les embarcacions.

7. Codi de productor de residus

El Club Vela Blanes disposa de codi de productor de residus tramitat amb l'Agència de residus de Catalunya (P-24079.1) i compleix amb la normativa de referència en matèria d'emmagatzematge, etiquetatge i gestió dels residus.

8. Ubicació de les instal·lacions per a la gestió dels residus

Es disposa d'un planell del Port on s'han identificat els diferents punts de recollida dels residus i s'ha publicat en els diferents Taulells oficials d'anuncis repartits per a les instal·lacions del Port.



Per emmagatzemar els residus cal tenir en compte els aspectes següents:

- Es segregaran els residus en origen, evitant en tot moment barreges accidentals entre residus.
- Els envasos i els seus tancaments seran sòlids i resistent de forma que s'eviti qualsevol pèrdua de contingut i estaran construïts amb materials no susceptibles de ser atacats pel contingut.

Es dur a terme un seguiment periòdic per a verificar i controlar la correcta segregació dels residus i la possible acumulació de restes de residus en zones no adequades

8. Obligacions de les embarcacions

A partir de la publicació de l'Ordre FOM/1144/2003 de 28 d'abril, *por la que se regulan los equipos de seguridad, salvamento, contra incendios, navegación y prevención de vertidos de aguas sucias, que deben llevar a bordo las embarcaciones de recreo*, és d'obligat compliment que tota embarcació d'esbarjo que disposi de sanitaris estigui equipada de dipòsits de retenció destinats a retenir les aigües brutes generades durant la navegació o estada de l'embarcació en zones per les quals existeixin limitacions d'abocament d'aquest tipus d'aigües.

Les embarcacions que per qualsevol motiu estiguin en el recinte portuari. hauran d'acatar en tot moment les ordres i directrius de la Direcció, les normes establertes en el Reglament d'Explotació i Policia del Club Vela Blanes, la Llei 5/1998 del 17 d'abril, de Ports de Catalunya, el Reglament de Policia Portuària de la Generalitat de Catalunya, aprovat per Decret 206/2001, les condicions i prescripcions de la concessió atorgada al Club Vela Blanes, els Estatuts, el Reglament de Règim Interior i la resta de normes aprovades per l'Assemblea General de Socis del Club, així com la legislació de dret privat que sigui d'aplicació

9. Avaluació de les necessitats d'instal·lacions portuàries receptores, en funció dels vaixells que normalment fan escala en el port

Segons el RD 1381/2002, de 20 de desembre, es considera com a residu generat per les embarcacions i residus de càrrega tots aquells residus, incloses les aigües residuals i els residus diferents del carregament, produïts durant el servei de l'embarcació i que estan regulats pels annexos I, II, IV i V de Marpol 73/78.

Els residus que es generen per les embarcacions d'esbarjo són:

- Residus generats pels tripulants: orgànic, envasos, paper-cartró i vidre
- Residus generats per les embarcacions: oli, bidons i llaunes d'oli i combustible, filtres d'oli i de combustible, bateries, aigües de sentina
- Generació d'aigües negres

Els usuaris del Club fora de les embarcacions i la resta d'activitats que es desenvolupen al Club també generen residus:

- Envasos domèstics de vidre
- Envasos domèstics de plàstic, llaunes i brics
- Paper i cartró
- Matèria orgànica
- Rebuig domèstic (tot residu domèstic que no es pot classificar en cap dels grups anteriors)
- Olis minerals usats
- Envasos buits i draps bruts d'oli i filtres d'oli
- Bateries
- Residus especials d'oficina: tòners, fluorescents i bombetes, etc

La quantitat i tipologia dels quals varien molt en funció de l'època de l'any.

S'ha establert una recollida selectiva al Club per tal de donar la possibilitat de reciclar i valoritzar els residus generats. Aquesta recollida correspon a totes les fraccions que es puguin generar al Club, mitjançant la recollida municipal de paper, cartró, plàstics i llaunes, rebuig i vidre. La resta de residus generats pel port es gestionen mitjançant el Punt Net construït al propi port.

Aquells residus desconeguts, que poden aparèixer a les instal·lacions del port seran caracteritzats i gestionats per un gestor autoritzat. Aquest tipus de residus seran emmagatzemats a la zona tancada (en magatzem situat en el nou moll central dins l'edifici de serveis), fins al seu lliurament a un gestor autoritzat.

En cas de que es detecti una mala gestió dels residus per part d'algun usuari del port es comunicarà l'incident a les persones responsables i en cas de que s'infringeixi el Reglament del Club la Gerència del Club prendrà les mesures que cregui convenientes.

10. Tipus i capacitat de les instal·lacions receptores i gestió dels residus

La gestió de residus del Club de Vela Blanes es basa en la recollida selectiva mitjançant contenidors i el Punt Net per tal de garantir la correcta gestió de cada tipologia de residu.

Per a la recollida selectiva el Club disposa de la infraestructura següent:

1) Àrees d'aportació: repartides estratègicament pel Club, hi ha instal·lades 3 àrees d'aportació en el moll central i 4 àrees en el moll de ribera.

Aquests contenidors són de 90 litres de volum i cada un és del color característic de la fracció residual que s'hi ha de dipositar; així el verd és pel vidre, el groc pels envasos, el blau és pel cartró, el marró per la matèria orgànica i el gris per a la resta.

La distribució i llocs en els quals han estat instal·lades aquestes àrees d'aportació (veure plànol) és per a rebre, principalment, els residus domèstics procedents de les embarcacions.

Periòdicament el departament de Marineria retira els residus dels contenidors o iglús distribuïts pel port i els diposita en els contenidors del Punt Net per a la mateixa tipologia de residu.

Periòdicament, tots aquests residus seran retirats pel servei de recollida municipal.

2) Equipaments per a recollir les aigües de sentina i les aigües brutes de les embarcacions: instal·lats a l'extrem del moll central, en la zona de la gasolinera, es disposa de l'equipament necessari per a recollir aquestes dues tipologies d'aigües que es generen a les embarcacions.

La manipulació d'aquests equipaments és exclusiu del personal del Club.

3) Punt net: Situat en espai tancat de 35 m² i sota cobert entre l'accés 1 i 2 del Port, per a recollir selectivament i emmagatzemar la resta de residus que es puguin generar en les diferents activitats i instal·lacions del Club de Vela Blanes.

En aquest Punt Net hi ha la relació de contenidors següent:

Unitats	Contenidor	Residu
1	Dipòsit de 1000l	Oli brut
1	Contenidor 1m ³	Envasos contaminats
1	Contenidor 0,5m ³	Material Absorbent
1	Caixa	Fluorescents
1	Contenidor 1m ³	Caps
1	Contenidor tancat 1m ³	Bateries
1	Contenidor 1m ³	RAEE's
1	Caixa	Piles i acumuladors (recepció) SIRCAT

El Punt Net romandrà tancat i quan algun usuari del Club hagi de fer-ne servei sempre serà acompanyat d'un mariner per tal de controlar i assegurar el correcta ús dels contenidors.

Els residus no especificats anteriorment seran transportats de forma periòdica a la deixalleria municipal assumint els costos establerts per l'Ajuntament de Blanes per aquest servei de recollida i gestió.

S'ha arribat a un acord amb l'Ajuntament de Blanes per que l'Empresa Municipal de recollida de brossa, faci la recollida selectiva dins la instal·lació del Club.

11. Procediments de recepció i recollida de residus generats per vaixells

Els propietaris i tripulants de les embarcacions han d'abocar els residus municipals dins el contenidor i, conjuntament amb personal del Club, retirar les aigües de sentina i residuals al punt d'aspiració. Per a fer ús dels contenidors del Punt Net, també ho hauran de fer acompanyats per mariners del Club.

Per tal de documentar les recollides de residus Marpol (hidrocarburs, aigües brutes, deixalles sòlides i altres residus) corresponents a les embarcacions dels usuaris i donar compliment a la normativa vigent en aquesta matèria, el club disposa d'un rebut de residus (duplicat) que es lliura al patró de l'embarcació una vegada ha lliurat els seus residus.

Aquest registre serà habilitat per l'entitat gestora del Port i es conservarà durant almenys 5 anys.

Es mantindran arxivats els rebuts de lliurament dels residus emesos per la instal·lació i la data en què el Club dugui a terme la següent recollida, juntament amb el registre o certificats emesos pel Club en les mateixes dates.

Per tal que tingui validesa l'albarà, haurà de comptar amb la conformitat de la Capitania Marítima del Port on s'ha dut a terme el lliurament. Pels bucs de pesa fresca i les embarcacions d'esbarjo autoritzades per un màxim de dotze passatgers, la instal·lació portuària expedirà un únic rebut anual que declari el lliurament regular en la instal·lació, al llarg del període, dels residus de l'embarcació.

El model de rebut de recepció de residus Marpol que ha d'emetre el Club inclou les següents dades:

- Nom de l'embarcació
- Port Base
- Tipus d'Embarcació
- Matricula
- Bandera
- Tipus i quantitat de residu lliurat
- Data
- Signatura del responsable de l'aplicació del pla de residus
- Signatura del Titular/Patró de l'Embarcació

Format de rebut de residus Marpol del Club Vela Blanes:



AENOR
Gestión Ambiental
UNE-EN ISO 14001
GA-2610/0391



CERTIFIED
IONet
MANAGEMENT SYSTEM

REBUT DE RESIDUS MARPOL
D'EMBARCACIONS D'ESBARJO
RECIBO DE RESIDUOS MARPOL DE EMBARCACIONES DE RECREO
RECEPTION OF MARPOL RESIDUES OF YACHTS

CLUB DE VELA BLANES
Explanada del Port, s/n · 17300 BLANES (Girona)
PLA DE GESTIÓ DE RESIDUS MARPOL
PLAN DE GESTIÓN DE RESIDUOS MARPOL
MARPOL WASTE MANAGEMENT PLAN

Rebut núm.: **00101**

Data de lliurament / Fecha de entrega / Date of reception: _____ / _____ / _____

Nom de l'embarcació / Nombre del barco / Ship's name: _____

Matrícula / Matrícula / Registration number: _____

Tipus d'embarcació / Tipo de barco / Type of ship: Vela Motor Bandera / Bandera / Flag: _____

	Si	No		Quantitat / Cantidad / Quantity
MARPOL I			Aigües de sentina / Aguas de sentina / Bilge water	litres / l.
MARPOL I			Olis / Aceites / Oil	litres / l.
MARPOL IV			Aigües brutes / Aguas sucias / Waste water	litres / l.
MARPOL V			Residus sòlids / Residuos sólidos / Solid waste	Kg.

El Club de Vela Blanes, instal·lació receptora certifica que ha rebut els residus declarats en aquest rebut en compliment del conveni MARPOL 73/78, la Directiva UE 2000/59/CE i la legislació espanyola aplicable (RD 1381/2002 inclusivament).
 El Club de Vela Blanes, instalación receptora certifica que ha recibido los residuos declarados en este recibo, en cumplimiento del convenio MARPOL 73/78, la Directiva UE 2000/59/CE y la legislación española aplicable (RD 1381/2002 inclusive).
 The Club de Vela Blanes, reception facility that residues, in accordance with MARPOL 73/78 Convention, European Directive 2000/59/CE and the Spanish regulations (RD 1381/2002 included).

Club de Vela Blanes / Instal·lació receptora / Instalación receptora / Reception facility: _____

Signatura / Firma / Sign
Club de Vela Blanes

Segell / Sello / Stamp
Club de Vela Blanes

Responsable del lliurament del residu
Responsable de la entrega del residuo
Person responsible for the delivery of the residues

Aquesta sistemàtica es troba descrita en la documentació del Sistema Integrat de Gestió del Club (PA 751.02 Gestió de residus)

12. Identificació i emmagatzematge dels residus mentre romanen al Club

Per emmagatzemar els residus cal tenir en compte els aspectes següents:

- Es segregaran els residus en origen, evitant en tot moment barreges accidentals entre residus.
- Els envasos i els seus tancaments seran sòlids i resistents de forma que s'eviti qualsevol pèrdua de contingut i estaran construïts amb materials no susceptibles de ser atacats pel contingut.

El productor de residus disposarà de zones d'emmagatzematge de residus tòxics i perillosos degudament adequades. El temps màxim d'emmagatzematge en l'empresa dels residus és de 6 mesos pels residus perillosos i de 2 anys pels no perillosos.

▪ Residus perillosos:

S'identifiquen mitjançant etiqueta amb la següent informació: Nom del residu, Codi CER, el nom, adreça i el telèfon del titular, la data d'envasat i la naturalesa dels riscos que presenta el residu.

▪ Residus no perillosos:

S'identifiquen mitjançant etiqueta amb la següent informació: Codi CER i nom del residu. Aquest és el cas de la ferralla, paper, fusta.... De la mateixa manera, també es pot identificar la zona on es troben emmagatzemats.

13. Règim de tarifes

No s'ha establert, cap règim de tarifes per a les embarcacions que facin ús de les instal·lacions receptores de residus del Club de Vela Blanes, per tal de fomentar les bones pràctiques ambientals.

14. Procediments per assenyalar suposades deficiències de les instal·lacions portuàries receptores

En el cas que es detecti qualsevol deficiència en les instal·lacions i/o servei de recollida de qualsevol de les tipologies de residus es podrà comunicar a les oficines del Club.

En el cas de que sigui el personal del Club el que detecti qualsevol incidència, s'elabora el informe de no conformitats a partir de l'anàlisi de la incidència i el responsable de Medi Ambient l'analitza per si cal emprendre accions correctives.

En les reunions periòdiques del Comitè de Treball, es du a terme un seguiment d'aquests comunicacions i de les no conformitats i en tot cas es determinen les mesures necessàries per solucionar les deficiències detectades.

15. Procediments de consulta permanent amb usuaris del port, i d'altres parts interessades

El Club elabora anualment la Declaració Ambiental per a fer públics els resultats ambientals i que es troba publicada en el lloc web del club. Entre d'altra informació ambiental s'hi inclou la relativa al vector residus.

Es duen a terme campanyes per a difondre entre els socis i usuaris de les embarcacions informació sobre l'ús dels equipaments ambientals i sobre el sistema de gestió del Club.

Tot i així, i tal i com s'ha comentat només el personal del Club està autoritzat per a utilitzar l'equipament d'aspiració i tractament d'aigües de sentina i aigües brutes i per a entrar al Punt Net.

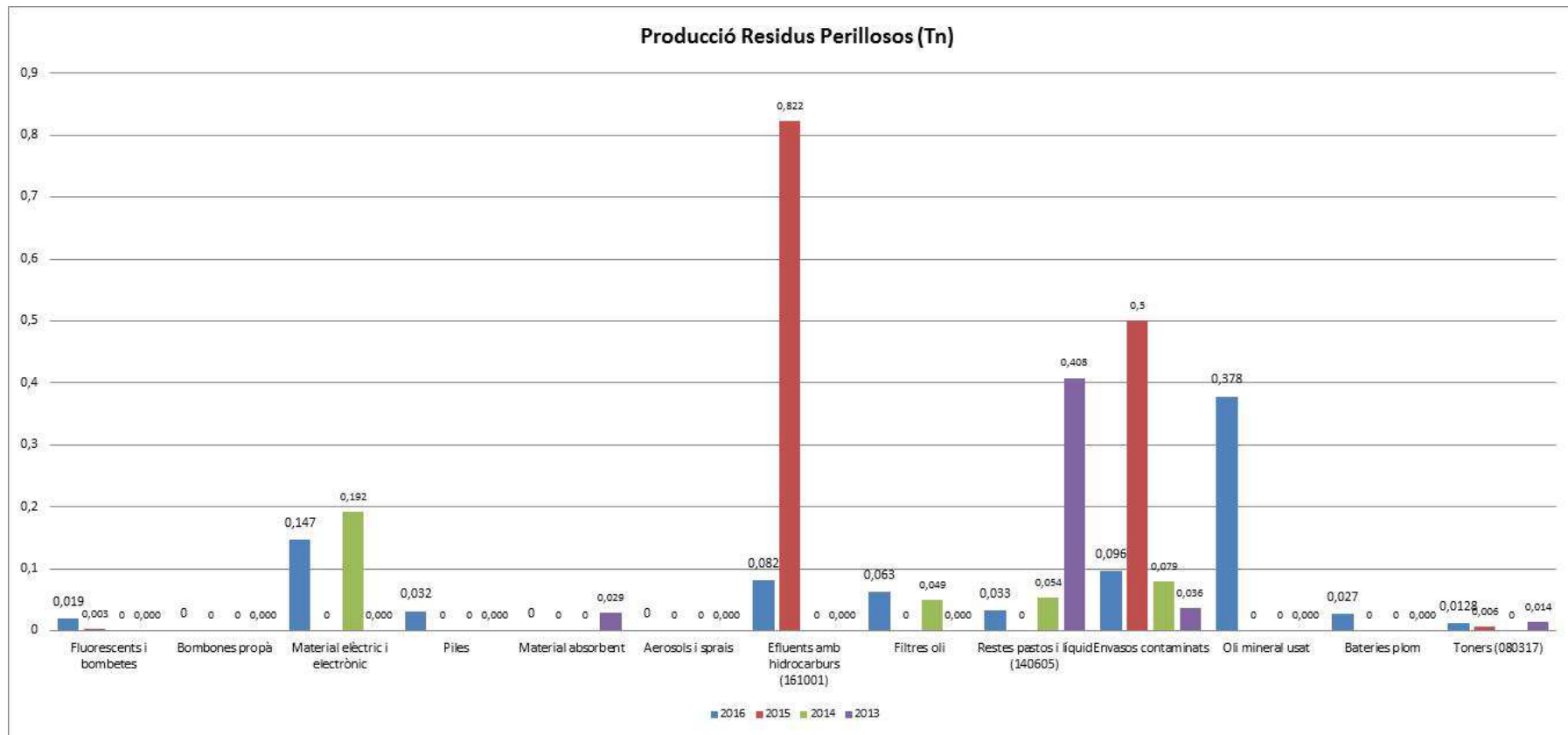
16. Tipus i quantitats de residus generats per les embarcacions i altres residus

Segons estableix la normativa vigent en matèria de residus, el Club manté un registre de la producció de residus (F.751.01/01) en el que es recullen entre d'altres les dades següents:

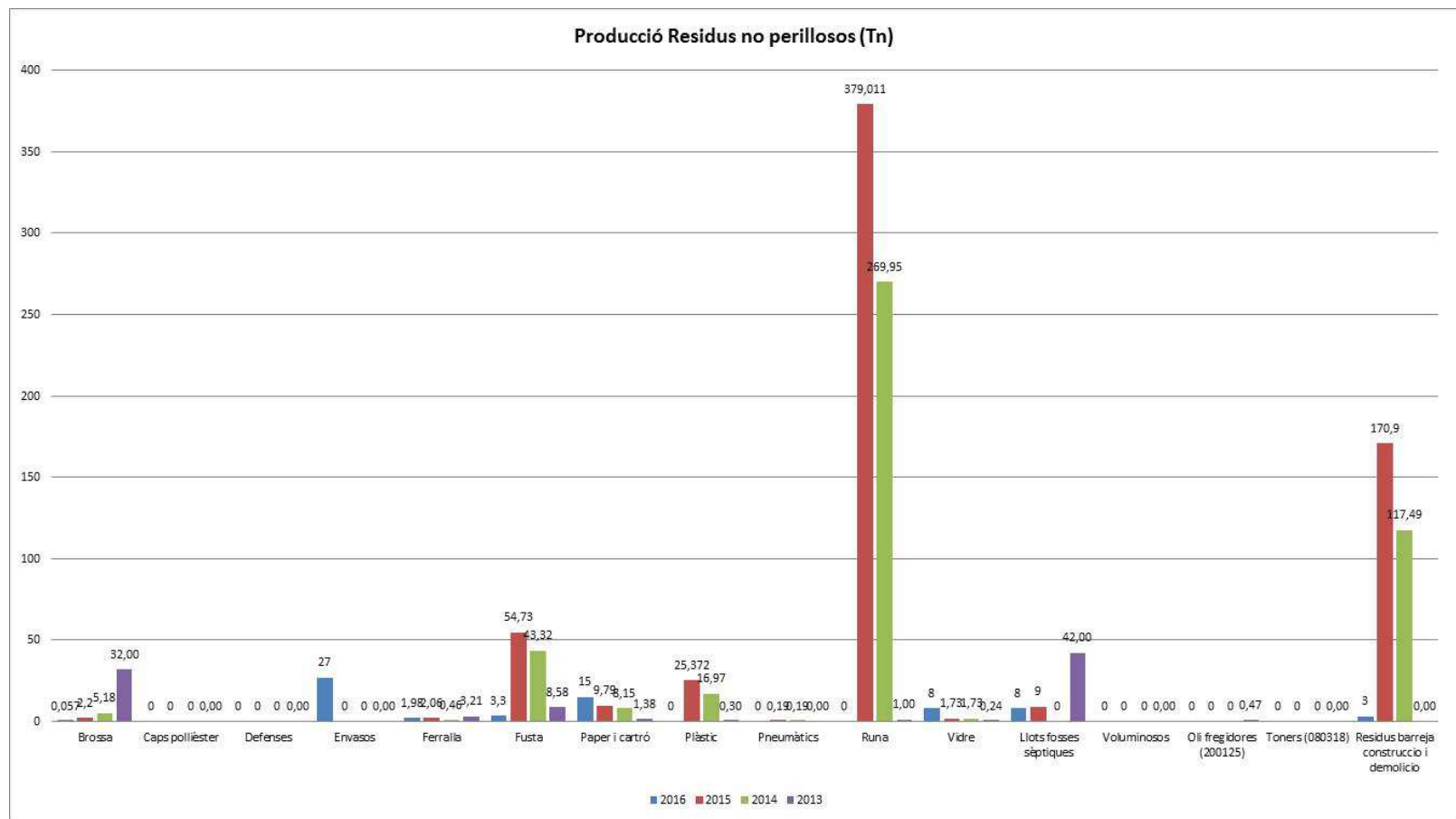
- Data
- Descripció del residu
- Codi del residu (CER)
- Quantitat
- Unitats
- Transportista i matrícula del vehicle
- Gestor

La naturalesa del Club, fa que es considerin també residus propis de l'activitat els que generen les embarcacions dels usuaris.

A continuació es reflecteixen les dades sobre la producció de residus al Club de Vela dels darrers exercicis; Cal tenir en compte que per tal de poder presentar els resultats expressats en Tones, s'ha dut a terme la conversió d'unitats utilitzant les dades de densitat publicades en el web de l'Agència de residus de Catalunya (ARC).



Els residus que es produeixen amb més quantitat són les aigües amb hidrocarburs que provenen de la decantació de les aigües de sentina i l'oli mineral provinent de les embarcacions dels usuaris.



S'aprecia que dels residus classificats com a no perillosos la generació es concentra en els residus de vidre, paper i cartró, envasos de plàstic i mescles de residus municipals, ja que es tracta de residus que són produïts majoritàriament pels usuaris del port.

NOTA: Informació extreta de les Declaracions Ambientals corresponents a cada exercici, publicades en la web del Club Vela Blanes i del registre de producció de residus (F.751.02/02)

17. Identificació de la persona responsable de l'aplicació del Pla

La persona que exercirà el control de l'aplicació del pla serà el Sr. Héctor Espadas, Gerent del Club de Vela Blanes.

18. Equip i processos de pretractament del port

Amb l'objectiu d'evitar abocaments incontrolats d'aigües olioses i aigües residuals provinents de les embarcacions, el Club Vela disposa d'una estació ecològica que recull les aigües de sentina i les aigües residuals. Les aigües residuals (aigües negres) van a parar directament al clavegueram municipal i les aigües de sentina passen per un separador d'hidrocarburs i són abocades al mar. Un cop separat els hidrocarburs són gestionats mitjançant gestor autoritzat segons estableix el procediment de gestió de residus del sistema de gestió ambiental (PA-751.02).

A continuació es detallen les característiques tècniques de l'equip per a instal·lació fixa, amb dues bombes independents SEA-PUMP F2:



- Dues bombes independents per a aspiració d'aigües sanitàries i de sentina.
- Bastidor i envoltent a AISI 316.
- Porta amb clau per a accedir al panell de comandaments.
- Quadre elèctric IP-55, amb proteccions magnetotèrmiques, maniobra a baixa tensió i control de nivell per a evitar el funcionament sense líquid de las bombes.
- Parada d'emergència.
- Interruptor general amb clau.
- Sistema de neteja de la mànega d'aspiració d'aigües sanitàries.

El Club realitza periòdicament anàlitzes de les aigües residuals per part d'una empresa acreditada en els diferents punts d'abocament, per tal de garantir que es compleixen els límits establerts en la normativa vigent, tal i com s'especifica en el procediment de seguiment i mesura ambiental del sistema de gestió (PA 823.02)

Es disposa del Pla d'autoprotecció del Club on es descriuen les actuacions que cal dur a terme en cas que es produeixi alguna emergència ambiental.

19. Mètodes de registre d'ús real de les instal·lacions portuàries receptores i de les quantitats de residus generats per les embarcacions

El Club de Vela Blanes complimenta un registre del servei de recollida de les aigües residuals i de sentina (F.751.01/02) de les embarcacions esportives (esbarjo) on figuren les següents dades:

- a) Data i hora d'inici de la prestació del servei,
- b) Data i hora d'acabament del servei,
- c) Nom i bandera del vaixell
- d) Quantitat i tipus de residu rebut
- e) Incidències ocorregudes durant la prestació del servei

El club disposa d'un rebut de residus (duplicat) que es lliura al patró de l'embarcació una vegada ha lliurat els seus residus per tal de poder donar compliment als requisits establerts en la normativa vigent (Conveni Marpol)

20. Gestió dels residus generats per les embarcacions i de la resta de residus generats al Club Vela Blanes

El Club disposa d'un inventari de residus (F.751.02/01) on s'indiquen per a cada un dels residus generats:

- Codi i classificació segons el CER.
- Origen del residu
- Tipus i àrea d'emmagatzematge
- Documentació de control
- Transportista
- Gestor

L'empresa CATOR realitza el re-refinatge de l'oli usat i obté olis destil·lats i betums asfàltics a la seva planta d'Alcover.

Els filtres, material absorbent contaminat, ferralla electrònica, caps, fluorescents, envasos contaminats, pots i utensilis bruts d'oli són gestionats a través de SIRCAT.

Pots i utensilis de pintura, de dissolvent i resta de materials procedents de tasques de manteniment de les embarcacions són transferits a les instal·lacions de la Deixalleria Municipal des d'on es lliuraran a gestors autoritzats.

L'empresa SIRCAT realitza el tractament del residu oliós procedent de les aigües de sentina mitjançant tractament físic-químic, biològic, estabilització, evaporació, centrifugació i desorció tèrmica a les seves instal·lacions del port de Barcelona.

Finalment, els residus assimilables a domèstics (vidre, envasos, matèria orgànica, paper i cartró i rebuig) són recollits pel servei municipal de Blanes i gestionats a les plantes de tractament amb les quals l'Ajuntament ha arribat a un acord.

21. Requisits legals

Els requisits legals d'obligat compliment poden ser d'àmbit local, autonòmic, estatal i comunitari.

Mitjançant l'aplicació informàtica "Ecouris" s'identifiquen i mantenen actualitzats tots els requisits legals d'aplicació al Club, referents a aspectes ambientals, de prevenció de riscos i reglamentaris.

Contínuament es realitza una avaluació del compliment legal i dels altres requisits, ja que cada vegada que s'accedeix al programa, aquest genera avisos en cas d'existir nous requisits. A més, a través del calendari del programa es generen avisos abans de que s'entri en un incompliment legal.

22. Normativa aplicable

- Llei 5/1998, de 17 d'abril, de ports de Catalunya
- Decret 206/2001, de 24 de juliol, d'aprovació del reglament de policia portuària
- Decret 258/2003, de 21 d'octubre, d'aprovació del reglament de desenvolupament de la Llei 5/1998, de 17 d'abril, de ports de Catalunya.
- Conveni Internacional sobre Responsabilitat Civil per Danys deguts a la Contaminació per Hidrocarburs (RCL 1976/467 de 29 de novembre de 1975, ratificat per instrument de 15 de novembre de 1975)
- Conveni MARPOL 73/78 Conveni Internacional per a prevenir la contaminació ocasionada per les embarcacions, de 1973, modificat pel protocol de 1978.
- Conveni Internacional per a la Seguretat de la Vida en el Mar (SOLAS) de 17 de juliol de 1960
- Conveni Internacional per al control i la gestió de les aigües de sentina i els sediments de les embarcacions de 2004
- Real Decret 833/1998, de 20 de juliol, pel que s'aprova el Reglament per a l'execució de la Llei 20/1986, de 14 de maig, bàsica de Residus tòxics i Perillosos.
- Real Decret 258/1989, de 10 de març, pel qual s'estableix la normativa general sobre vessaments de substàncies perilloses des de terra fins a mar.
- Llei 10/1998, de 21 d'abril de Residus.
- Ordre FOM/305/2002, de 29 de novembre, per la qual s'estableix el procediment integrat d'escala d'embarcacions en els ports d'interès general.
- Real Decret 1381/2002 de 20 de desembre, sobre instal·lacions portuàries de recepció de residus generats per les embarcacions i residus de càrrega.
- Llei 16/2002, d'1 de juliol sobre Prevenció i Control Integrats de la Contaminació.
- Llei 48/2003, de 14 de novembre de règim econòmic i de prestació de serveis en els ports d'interès general.
- Real Decret 253/2004, de 13 de febrer sobre prevenció i lluita contra la contaminació en l'àmbit marí i portuari.
- Decret 174/1994 de 29 de juliol, pel qual s'aprova el Reglament de Control de Vessaments per a la protecció del Domini Públic Hidràulic.
- Llei 15/2003, de 13 de juny, de modificació de la Llei 6/1993, de 15 de juliol, reguladora dels residus.
- Decret 92/1999, de 6 d'abril, de modificació del Decret 34/1996, de 9 de gener, pel qual s'aprova el Catàleg de residus de Catalunya.
- Decret 93/1999, de 6 d'abril, de procediments de gestió de residus.

- Decret 219/2001, d'1 d'agost, pel qual es deroga la disposició addicional tercera del Decret 93/1999, de 6 d'abril, sobre procediments de gestió de residus
- Ordre de 6 de setembre de 1988 sobre prescripcions en el tractament i l'eliminació dels olis usats.
- Reial decret 1084/2009 de 3 de juliol, pel què es modifica el Reial Decret 1381/2002, de 20 de desembre, d'instal·lacions portuàries de rebuda de residus generats per les embarcacions i residus de càrrega.

23.ANNEXES

ANNEX 1: MODEL DE CERTIFICAT DE RECEPCIÓ D'AIGÜES RESIDUALS I DE SENTINA

El model de certificat de recepció d'aigües residuals i de sentina que ha d'emetre el Club inclou les següents dades:

- Nom de l'embarcació
- Port Base
- Tipus d'Embarcació
- Matricula
- Bandera
- Litres d'aigües de sentina extretes.
- Litres d'aigües negres extretes.
- Data
- Signatura del responsable de l'aplicació del pla de residus
- Signatura del Titular/Patró de l'Embarcació

ANNEX 2: POLITICA DE GESTIÓ

El Club de Vela Blanes ha establert la seva Política de Gestió orientada a aconseguir la màxima satisfacció dels seus clients, *garantir la qualitat en la prestació dels serveis de manteniment de la instal·lació portuària, gestió dels amarraments, operacions en la dàrsena, estació de servei i en les activitats esportives que du a terme*, i a assumir el seu compromís amb els aspectes socials i ambientals i contribuir activament al desenvolupament sostenible mitjançant l'aplicació de Bones Pràctiques Ambientals en totes les activitats que desenvolupa.

Mitjançant el Sistema Integrat de Gestió, el Club treballa cap a un millor comportament ambiental proporcionant una dinàmica de treball estructurada per a la consecució de la millora continua i assegurant en tot moment el compliment amb les Normes i requisits legals d'aplicació i amb els altres requisits que el Club pugui subscriure.

Les bases principals de la Política del Club de Vela Blanes són:

- Utilitzar els mitjans més adequats per a conèixer i actualitzar les necessitats i expectatives dels clients que serviran de base per a establir els requisits del servei i assegurar la satisfacció de les mateixes.
- Prevenció de la contaminació derivada de tots els aspectes ambientals generats a conseqüència de la nostra activitat, promovent l'estalvi d'aigua, reduint, sempre que sigui possible, els residus generats i incentivant a la segregació en origen dels mateixos i mantenint mecanismes de comunicació amb els socis, usuaris i proveïdors.
- Procurar els recursos tecnològics més innovadors i nets, en la mesura que la seva rendibilitat econòmica o estratègica es consideri provada i que els recursos disponibles ho permetin i promoure l'eficiència energètica així com l'estalvi en el consum energètic..
- Formació, informació i sensibilització als treballadors, col·laboradors, proveïdors i subcontractistes i qualsevol persona que pugui actuar en nom del Club, amb la finalitat d'integrar-los dins dels mètodes i procediments documentats, i en les Normes de referència aplicables que assegurin la qualitat i el respecte ambiental.
- Establiment de mesures preventives que evitin l'aparició de no conformitats i de procediments de millora continua que proporcionin un increment de la qualitat i fomentin, quan sigui econòmicament viable, l'ús de les millors tècniques disponibles.
- Revisió periòdica d'aquesta Política per tal d'adequar-la contínuament.

La Direcció del Club, es compromet totalment amb aquesta Política, que es troba a disposició dels treballadors, de les persones que puguin actuar en nom de l'empresa i del públic en general pel seu coneixement, i que s'utilitza com a marc de referència per a la definició dels Objectius i Fites.

ANNEX 3: BONES PRÀCTIQUES AMBIENTALS

Per tal de poder millorar contínuament el nostre sistema de gestió i complir amb les directrius establertes en la nostra Política de Gestió, és imprescindible que tots els usuaris i visitants, participin en la iniciativa i es comprometin a seguir les següents pautes de comportament ambiental següents:

Consum d'aigua

- Connectar primer la mànega i tancar l'aixeta abans de desconnectar-la.
- No deixar les aixetes obertes mentre es frega la coberta.
- Usar difusors de raig interromput.
- Quan s'utilitzin els sanitaris del Club, mesurar el consum d'aigua i assegurar-se que les aixetes i les dutxes queden tancades després d'utilitzar-les.
- Avisar al personal de Marineria quan es detecti alguna fuga.
- No malbaratar l'aigua dolça, l'aigua és un bé escàs.

Consum i ús d'energia elèctrica

- Connectar en primer lloc el cable a la presa de la embarcació i posteriorment a la presa de la torreta de servei.
- Assegurar-se que l'endoll no cau a l'aigua ja que la presència de sal és un perill potencial.
- Avisar al mariner de servei quan es detecti algun error de funcionament. No manipular les torretes de subministrament.
- Un cop carregades les bateries de l'embarcació, desconnectar la presa de la torreta de servei i posteriorment la de l'embarcació.
- Al finalitzar l'ús de la connexió elèctrica, assegurar-se que la tapa de la presa de la torreta queda tancada.
- Racionalitzar l'ús de la il·luminació a la seva embarcació usant preferentment làmpades de baix consum.

Abocaments i aigües residuals

- Buidar les aigües grises, negres i de sentina a l'Estació de succió del Club, situada a l'Estació de servei de carburants.
- Utilitzar els sanitaris del Club en comptes dels de l'embarcació.
- Evitar llençar a les aigües del Port les vísceres i restes de la pesca o de qualsevol altra matèria orgànica.
- Utilitzar únicament productes biodegradables per netejar l'embarcació.
- No realitzar transvasaments o manipulació de combustibles o d'olis ni altres operacions que puguin comportar vessaments a les aigües del port.
- Revisar periòdicament els motors, els acumuladors i les parts inferiors del vaixell (sentines), per a detectar-ne possibles fuites.
- Avisar al mariner de servei si es detecta algun vessament accidental.
- Queda terminantment prohibit l'abocament de qualsevol substància perillosa al clavegueram.

Residus

- Separar els residus generats i dipositar-los als contenidors segons els usos que se li han assignat (orgànic, paper, vidre), no deixar residus que no siguin els admissibles per a cada cas.
- Disposar els residus especials (olis minerals, bateries, restes de pintures, o altres) a la deixalleria. No dipositar-los en els contenidors distribuïts pel Club.
- No abocar cap substància o residu líquid o aquós en el recinte (olis, greixos, etc.).
- No deixar les bengales caducades ni en els contenidors, ni en el punt blau ni en cap altre punt del port.
- No abandonar residus de cap mena en cap punt del Club.
- Aquells residus generats al Club Vela Blanes a partir de l'activitat desenvolupada per una empresa subcontractada, es separaran i emmagatzemaran d'acord amb el comunicat pels Responsables de Departament del Club.
- Si durant el transport de residus especials al gestor corresponent, es produeix alguna desaparició, pèrdua o escapament dels mateixos, el transportista de residus ha de posar-se

en contacte amb el Responsable de Departament de Club Vela Blanes per a comunicar-li el succeït. Tel: 972 330 552

Càrrega de Combustibles

- Comprovar que el carburant subministrat correspon al sol·licitat.
- Assegurar-se que la quantitat demanada s'ajusta a la capacitat del dipòsit. Evitar el vessament de combustible a l'aigua.
- Avisar al personal de l'estació de servei si detecta algun vessament accidental i demani material absorbent si ho considera oportú.

Pol·lució atmosfèrica

- Complir els límits de velocitat establerts en el recinte portuari tant pels vehicles com per les embarcacions.
- Procurar no deixar els motors en marxa en el recinte en aquelles situacions que no siguin indispensables.
- Mantenir en bon estat els motors per tenir una bona combustió, i evitar la contaminació atmosfèrica.

Soroll

- Qualsevol festa o altra activitat que generi soroll necessita l'autorització expressa de la Direcció del Club.
- No mantenir els motors en marxa amb el vaixell amarrat al moll o pantalà.
- No deixar fluïxes les drisses de forma que puguin colpejar el pal.

Navegació

- Respectar la fauna i la flora de la costa i del litoral. Son el millor regal que tenim per a les nostres navegades.
- Evitar fondejar sobre els fons de *Posidònia*.
- No llençar al mar deixalles, restes orgàniques, olis, pintures, dissolvents ni cap altre residu líquid ni sòlid, ni tant sols les puntes de les cigarretes.
- Evitar vessaments de combustible a l'aigua.
- Evitar el soroll i la velocitat excessiva en la navegació.
- Respectar el silenci de la natura i el descans dels demés.
- Navegar, gaudir del mar i de la natura.

Altres Aspectes

- Utilitzar elements de protecció personal (EPI's)
- Disposar de pintures dissolvents, pinzells,... en cubetes de retenció per evitar possibles vessaments a terra.
- Cobrir l'àrea de terra que ocupa l'embarcació amb cartró o plàstic de manera que no es taqui el terra.
- Si es realitza qualsevol rascat, polit,... s'ha d'usar maquinària amb aspiració de pols per evitar la pol·lució atmosfèrica.
- En cas de pintar amb pistola, aquest només es podrà realitzar si es construeix una carpa al voltant de l'embarcació que eviti qualsevol fuga de pintura a l'exterior. Serà recomanable disposar d'un sistema de filtratge i renovació de l'aire interior de la carpa.
- Els residus originats (pots de pintura buits, pinzells, cintes, draps,...) s'han de dipositar en els contenidors selectius per posteriorment ésser manipulats mitjançant gestor autoritzat
- Els treballs eventuais de neteja que puguin derivar-se de l'activitat de la subcontracta es realitzaran sense contravenir cap norma externa o interna referent a la qualitat d'afluents i abocaments.
- En cas de dubte o de situació d'emergència, el personal de l'empresa subcontractada es comunicarà urgentment amb personal del Club per a seguir les indicacions d'actuació en cas d'accident. A tall d'exemple: en cas d'abocament accidental, generació d'un residu no contemplat en la gestió de residus...
- Els vehicles i maquinària que hagin de ser utilitzats dins de les instal·lacions del Club es mantindran en bones condicions de manteniment, sobre tot en el que respecta a emissió de sorolls, gasos i sense vessaments ni fugues d'olis o d'altres productes.

- Els possibles danys en matèria de sòls, aigües, emissions o impactes sobre el medi ambient derivats de la negligència de l'activitat de la subcontracta han de ser esmenats i reparats abans de donar per acabat el servei prestat.